

MEMÒRIA
ACTIVITATS

2012

Memòria de les activitats dels Centres i Serveis d'APINAS



ESCOLA ÀURIA	3
INTRODUCCIÓ	4
ALUMNES (CURS 11-12)	5
ORGANIGRAMA DEL CENTRE	6
QUADRE DE PROFESSIONALS	6
OBJECTIUS GENERALS DE CENTRE	7
HORARI	8
REUNIONS	8
ACTIVITATS REALITZADES A L'ESCOLA I TVA	13
FORMACIÓ PERMANENT	22
RELACIONS EXTERNES	23
RELACIÓ FAMÍLIES:	24
ALTES I BAIXES ESCOLARS	25
ALUMNES DE PRACTIQUES	25
ESPECIALISTES	25
MENJADOR	28
TRANSPORT	29
VALORACIÓ I OBSERVACIONS CURS 2011-12	30
CDIAP SAP APINAS	31
INTRODUCCIÓ 1982-2012 /30 Anys	32
INTERVENCIÓ	34
DADES ASSISTENCIALS	35
MOTIU DE CONSULTA TOTAL ANOIA 2012	37
DIAGNÒSTIC PRINCIPAL TOTAL ANOIA 2012	37
PREVENCIÓ I COORDINACIÓ AMB LA XARXA DE RECURSOS SANITARIS, EDUCATIUS I SOCIALS.	38
DOCÈNCIA	42
FORMACIÓ	44
SAIC APINAS	46
INTRODUCCIÓ	47
RESIDENCIES ELS PRATS DE REI	48
DESCRIPCIÓ DEL SERVEI	49
OCUPACIÓ DEL SERVEI	49
POBLACIÓ ATESA	49

PROFESSIONALS	54
L'ATENCIÓ INTEGRAL ALS USUARIS	56
DISTRIBUCIÓ DELS USUARIS	62
LA RELACIÓ AMB ELS FAMILIARS DELS USUARIS	63
FORMACIÓ	64
FORMACIÓ EXTERNA. PRÀCTIQUES I VOLUNTARIAT	65
VISITES I ESDEVENIMENTS	65
INSPECCIONS	66
ACTUACIONS	66
ESPLAI ÀURIA	67
INTRODUCCIÓ	68
ACTIVITATS	68
EQUIP DE TREBALL	71
TREBALL SOCIAL	72
SERVEI D'ACOLLIMENT	72
TREBALL D'ATENCIÓ DIRECTE A LES FAMÍLIES.	73
TREBALL INSTITUCIONAL	74
COORDINACIÓ DE SERVEIS	76
ALTRES	76
SERVEI D'ACOLLIMENT TEMPORAL EN FAMÍLIES	76
LLAR-RESIDÈNCIA	78
INTRODUCCIÓ	79

ESCOLA ÀURIA

INTRODUCCIÓ

L'Escola Àuria és un centre educatiu concertat amb el Departament d'Educació de la Generalitat de Catalunya que depèn jurídicament de l'entitat APINAS.

Atén alumnes de 3 a 20 anys d'Igualada i comarca amb necessitats educatives especials d'etiologies molt diverses. Per aquest motiu la població és molt heterogènia i amb un ventall de necessitats pedagògiques i terapèutiques molt divers.

La tasca que es realitza inclou l'àmbit pedagògic, terapèutic i també l'assistencial en el cas dels alumnes més afectats. Té com a objectius fonamentals el benestar físic i emocional de l'alumnat així com l'assoliment de les competències bàsiques, entre elles les d'autonomia personal i social que permeten resoldre els requeriments de l'entorn immediat. Es treballa conjuntament amb les famílies i amb la coordinació d'altres serveis.

Els agrupaments dels alumnes per aules es fan per edats i necessitats educatives.

Els alumnes matriculats a l'escola i TVA al curs 11-12 han estat 96

Sis alumnes han realitzat escolarització compartida amb un centre ordinari fent 2 d'aquests un percentatge més elevat d'hores a l'escola d'educació especial.

D'aquests cinc alumnes hi ha 2 alumnes que assisteixen a les tardes al nostre centre, un alumne dimarts i divendres mati i tarda, un alumne dilluns, dimecres i dijous mati i tarda i un altre dimarts i divendres mati i tarda i dijous mati.

L'escola té en funcionament i concertades dues modalitats educatives:

- 8 aules d'Educació bàsica
- 2 aules de TVA (transició a la vida adulta).

El concert inclou en l'àmbit d'Educació bàsica:

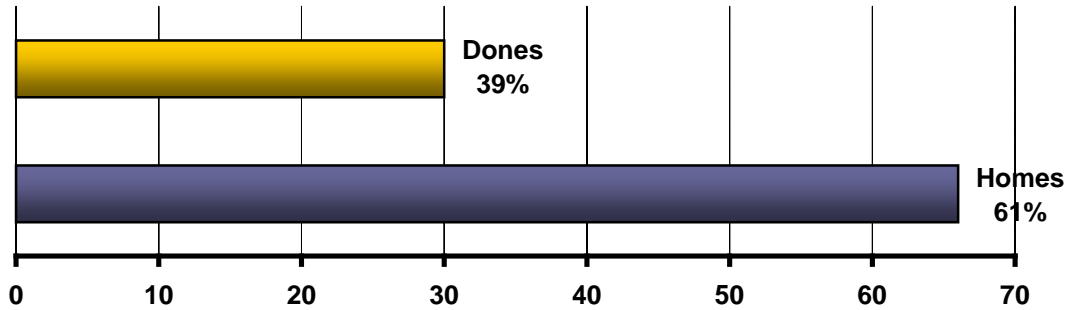
- 8 Unitats
- 10 Tutors Mestres d'Educació especial
- 1,5 Titulat de Grau Superior (Pedagog i Psicòleg)
- 2 Fisioterapeutes
- 1 Logopeda
- 5 Educadors

El concert de TVA (transició a la vida adulta):

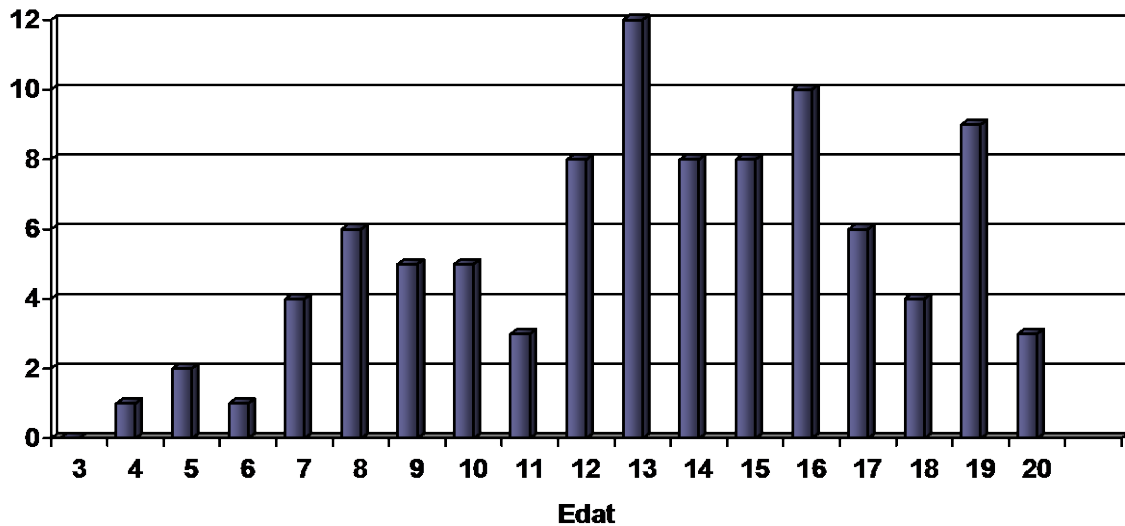
- 2 Unitats
- 2 Tutors Mestres d'Educació Especial
- 1 Educador

ALUMNES (CURS 11-12)

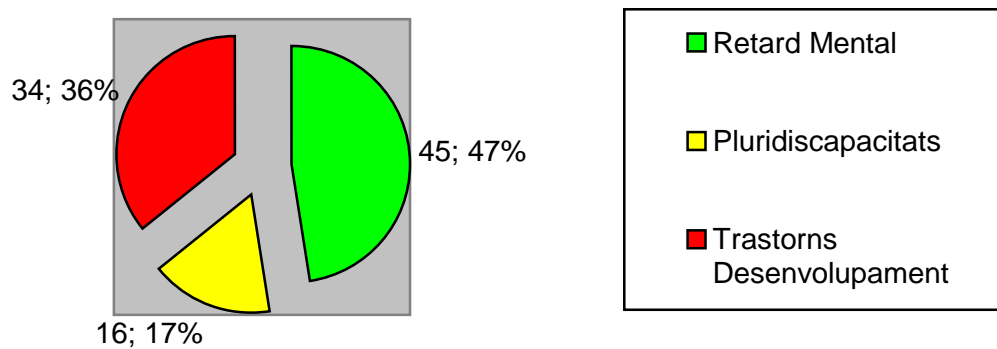
Percentatge homes-dones (total 96)



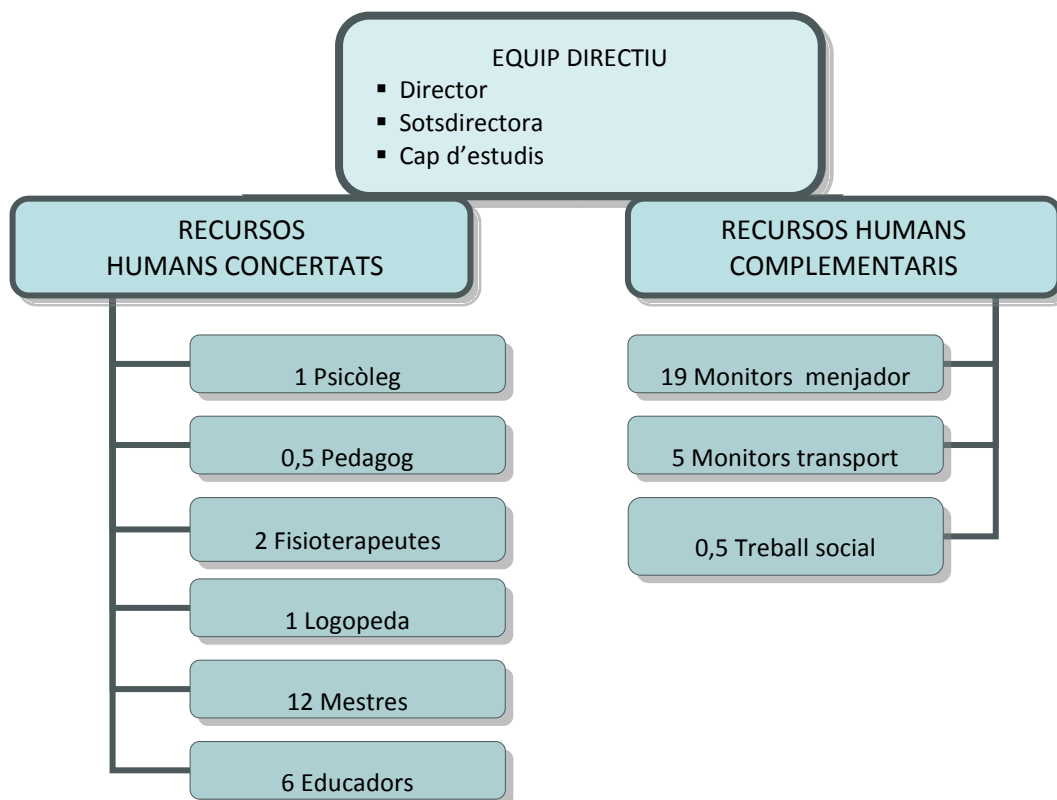
Nombre d'alumnes per edats (edats de setembre 2011)



Percentatge per diagnòstic



ORGANIGRAMA DEL CENTRE



QUADRE DE PROFESSIONALS

Equip directiu:

Director: Carmelo Santafé
Sots directora: Cristina Roset
Cap d'estudis: Montserrat Tarrats

Secció escolar:

Mestres:	Pilar Nogué Ramona Boladeras Cristina Roset Carmelo Santafé Fina Gual	Gemma Segarra Montserrat Tarrats Montse Palet Teresa Tort Carla Jubert
Educador/es:	Lourdes Soteras Mireia Segura Judith Vázquez	Emma Farré Carme López
Logopeda:	Rosa Esteve	

Fisioterapeutes: Anna Brunet Albert Dodero
 Joan Rodriguez Pau Ramia

Psicòloga: Imma Martínez

Pedagog: Josep Palà

Treballadora Social: Anna Uroz

Secció transició a la vida adulta TVA:

Mestres: Teresa Moncunill Rosa M^a Sogas

Educador: Teresa Rabell

OBJECTIUS GENERALS DE CENTRE

Els objectius que l'equip de professionals ens vàrem proposar per curs 2011-12 han estat els següents:

- Revisar, actualitzar i redactar els projectes de l'escola.
- Optimitzar les coordinacions Inter centres en casos d'escolarització compartida.
- Aprofundir en el coneixement en tècniques d'intervenció en els alumnes amb mobilitat reduïda.
- Potenciar la relació amb altres Centres educatius per compartir activitats amb els alumnes. Activitats compartides amb escola primària i ESO.
- Consolidar un sistema de treball a través de comissions que possibiliti la màxima participació dels professionals.
- Aplicar la metodologia de treball amb els alumnes greument afectats i amb els de trastorns del desenvolupament.
- Potenciar la relació amb professionals i centres d'EE.
- Donar a conèixer a la comunitat educativa l'Escola d'educació especial com un recurs educatiu més.
- Potenciar les coordinacions CSMIJ / EAP / Escola.
- Potenciar les coordinacions i assessoraments amb altres serveis d'APINAS i Salut Mental.
- Afavorir el debat entre els professionals de l'Escola.
- Promoure xerrades per a les famílies.
- Col·laborar en estudis i treballs de camp d'altres entitats .
- Realitzar seguiments individuals d'alumnes i famílies, revisant, valorant i acordant les actuacions que se'n deriven.
- Vetllar pel bon funcionament de la dinàmica de l'escola.

- Realitzar l'avaluació interna de Centre.
- Realitzar programacions d'aula segons Currículum LOE.
- Revisar el nou model d'informe de fi de curs. Adaptacions.
- Redactar unitats de programació seguint el nou Currículum LOE.
- Redacció PI alumnes d'escolarització compartida.
- Redactar i portar a terme amb les famílies "La Carta de compromís educatiu".
- Continuar elaborant el Projecte de Convivència de Centre i presentació a claustre.
- Actualitzar el recull de recursos TIC a l'escola d'educació especial.
- Oferir un espai formatiu a tots aquells alumnes que cursin estudis relacionats amb l'àmbit de l'educació especial.
- Realitzar formació interna amb el personal d'altres serveis relacionats amb l'Escola.

HORARI

Horari lectiu:	Matí de 9:15 a 12:15 Tarda de 15:00 a 17:00
Complementari:	Dilluns de 17:00 a 18:00 Dimarts de 17:00 a 19:00 Dimecres i dijous de 12:15 a 13:15

REUNIONS

Claustre ordinari:

Un al mes, 1r. dimarts de cada mes de 17:00 a 19:00.

Els temes tractats han estat:

- Informació general i organització interna.
- Informació de visites.
- Informació de contactes externs.
- Informació del contingut dels cursos que s'ha assistit.
- Informació d'acords i pautes d'actuació referent als alumnes.
- Valoracions d'activitat compartides, colònies, xerrades, festes, reunions amb les famílies, etc.
- Informació de comissions: revista, festes, premsa.
- Informació de col·laboracions.

Claustre general:

Últim dimarts de cada mes de 17:00 a 19:00.

Els temes tractats han estat:

- Reunió general de pares.
- Organització activitats específiques del centre: Piscina, Hipoteràpia ,colònies..

- Informació dels alumnes que s'han incorporat aquest curs a l'escola.
- Sessions clíniques de diferents alumnes de l'escola a demanda dels professionals.
- Sessions clíniques alumnes amb dinàmica de Construcció de casos.
- Avaluació de centre

Comissió de Comunicació:

2n dimarts del mes de 5 a 7 de la tarda.

- Aprofundir en aquest aspecte de la comunicació.
- Repàs de la teoria de comunicació augmentativa.
- Selecció de material i recursos informàtics per la secció.
- Explicació de seminaris de formació dels professionals
- Seguiment i evolució d'alumnes de la secció.
- Elaborar material didàctic relacionat amb els SAAC.
- Contes socials.

Comissió grups flexibles:

2n dimarts del mes de 5 a 7 de la tarda.

En matemàtiques i llenguatge, els/les alumnes es distribueixen segons els seu nivell de competència. En aquesta comissió intervenen tots/es els/les professionals implicats, tutores, educadores i especialistes de la secció. Dialoguem i posen en comú el treball i el revisen. Fem valoració trimestral de l'evolució de cada alumne dins del grups i possibles canvis de grup. Programen sortides pedagògiques o activitats extres de la secció. S'organitzen les festes i aspectes a treballar conjuntament. Es plantegen activitats específiques de Treball Cooperatiu i es concreten els temes de coneixement del medi a treballar a la secció.

Comissió de la secció de Transició a la Vida Adulta:

2n dimarts del mes de 5 a 7 de la tarda.

S'ha revisat constantment les tasques i les estratègies per millorar la convivència i els aprenentatges. També s'ha parlat de la coordinació dels diferent grups de treball i d'organització interna. S'ha elaborat un full informatiu de la secció i s'han preparat tallers de treball.

Programació de les diferents àrees del Currículum:

3r dimarts del mes de 5 a 7 de la tarda durant tot el curs.

Modificació de les programacions corresponents de cada aula. Aprofundir en la dinàmica de treball Cooperatiu.

Comissions específiques:

A l'escola funcionen aquest curs cinc comissions específiques (Premsa ,Revista, Festes, Web, Armari informàtic) que es reuneixen como norma el primer dimarts de cada mes de 18:00 a 19:00 hores. Si es creu necessari es fan més reunions de comissions depenent del treball a realitzar.

Comissió de premsa:

S'han trobat el primer dimarts de cada mes i quan ha estat necessari en horari no lectiu.

Han fet articles per publicar a la premsa de la ciutat per donar a conèixer l'escola i les activitats que es fan.

Comissió Web:

S'han trobat el primer dimarts de cada mes i quan ha estat necessari en horari no lectiu.

L'objectiu d'aquesta comissió és trobar i organitzar el material necessari per penjar a la Web de la institució en l'apartat escola. És una eina per donar a conèixer tot el treball que es fa a l'escola.

Comissió armari informàtic:

S'han trobat el tercer dimarts de cada mes i quan ha estat necessari en horari no lectiu.

L'objectiu d'aquesta comissió es la posada en funcionament d'un equip informàtic de cinc ordinadors portàtils connectats en xarxa per poder treballar amb un grup reduït d'alumnes.

Comissió revista:

S'han trobat el primer dimarts de cada mes i quan ha estat necessari en horari no lectiu.

Dues vegades a l'any s'edita una revista elaborada per l'escola .Aquest curs s'ha renovat el format i la composició de la nova revista MIC-MIC.

Comissió de festes:

S'han trobat el primer dimarts de cada mes i quan ha estat necessari en horari no lectiu.

Organització de les festes i la decoració de l'escola. Les festes que s'han celebrat a l'escola han estat:

- Castanyada
- Sta. Cecília
- Sant Nicolau
- Nadal
- Diada de convivència
- Pasqua (Mona)
- Festa fi de curs

Reunions seccions:

Professionals d'atenció directa en cadascuna de les aules. Tots els dilluns de 10:30 a 11:30. Els temes tractats han estat:

- Informació dels alumnes i de les dinàmiques d'aula.
- Protocols de diferents aspectes.

- Coordinació del treball en xarxa amb diferents serveis que intervenen amb els alumnes.
- Cercar entre tots els professionals pautes unitàries d'actuació envers els alumnes.
- Posar en comú objectius prioritaris de algunes seccions.
- Valoracions de les necessitats de fisioteràpia i logopèdia.
- Valoració inicial dels alumnes i global a final de curs.

Hi ha quatre seccions rotatives:

- TVA 1 i TVA 2
- Grocs, Blancs i Turqueses
- Verds1, Verds2, Blaus, Vermells
- Carbasses 1 , 2 , Roses

Reunió equip directiu:

Director, Sotsdirectora i Cap d'estudis. Dilluns, dimarts i divendres de 12:15 a 13:15 i dimecres i dijous de 17:00 a 18:00. Els temes tractats han estat:

- Informació general.
- Projectes nous a l'escola.
- Pla de Convivència del Centre
- Planificació del curs.
- Pla d'acollida de Centre
- Preparació dels claustres.
- Distribució de suports.
- Organització interna.
- Oferta educativa escola d'EE.
- Preparació Avaluació Interna.
- Jornada de portes obertes.
- Pla d'emergència.
- Cercar solucions per demandes i necessitats que van sorgint al llarg del curs.

Reunió equip tècnic:

Director, Psicòloga, Pedagóg i Treballadora Social. Tots els dimarts de de 15:00 a 17:00. Els temes tractats han estat:

- Informació social
- Informació psicològica
- Informació de la llar infantil
- Informació de coordinacions externes
- Informació pedagògica
- Preparació xerrades pels pares .
- Seguiment d'alumnes
- Cercar estratègies d'intervenció amb famílies

- Seguiment escolaritzacions compartides
- Atenció a les famílies i alumnes

Reunió equip directiu- equip tècnic:

Un dimecres al mes al mes de 12'15 a 13'15. Els temes tractats han estat:

- Formació per monitors.
- Organització de claustres generals
- Pautes actuació problemes de comportament.
- Protocol Colònies.
- Revisió de metodologies de treball.
- Coordinacions de les reunions amb CSMIJ.
- Redacció d'objectius a treballar dins l'equip.
- Seguiment d'alumnes
- Previsió de grups.

Reunió EAP:

- Els dimecres setmanalment de 9:15 a 13:15. Els temes tractats han estat:
- Informació dels alumnes pel curs vinent.
- Pròrrogues dels alumnes.
- Derivacions d'alumnes.
- Documentació pedagògica.
- Traspàs d'informació.
- Oferta educativa de l'escola d'educació especial.
- Alumnes escolarització compartida
- PI. Disseny i avaluació

Reunió gerència:

Tots els dimecres de 9:15 a 10:30. Els temes tractats han estat:
Gestió general del centre.

Reunió Menjador -Transport - Esplai i Direcció:

Coordinador de Menjador- Transport, Coordinadora de l'Esplai i Direcció. Amb el coordinador de menjador el traspàs d'informació es fa diàriament. A partir de les 12'15 ens comuniquen qualsevol incidència que es produeix al pati o al menjador relacionada amb alumnes, materials etc.. Els temes tractats han estat:

- Informació general del centre.
- Unificar criteris d'actuació vers els alumnes.
- Organització Menjador-Transport.
- Organització Esplai.
- Coordinacions de sortides i colònies.

Reunió Consell Escolar:

10 d'octubre de 2011, i 18 de juny de 2012. Els temes tractats han estat:

- Informació general.
- Informació programació general del centre.
- Informació i aprovació d'activitats i pressupostos.
- Altes i baixes d'alumnes i tipus d'escolarització.
- Altes i baixes dels professionals.
- Formació permanent del Professorat.
- Activitats de l'escola: excursions, sortides, colònies.
- Informació del canvis a nivell educatiu
- Informació dels projectes que s'estan revisant (PEC, Pla d'acollida de centre)
- Suggestiments per part de les famílies: ampliació escola d'estiu.
- Activitats extraescolars.

ACTIVITATS REALITZADES A L'ESCOLA I TVA

S'han realitzat diferents activitats per treballar les àrees de currículum, emprant diferents metodologies de treball i estratègies organitzatives:

- Llengua i/o comunicació augmentativa i alternativa amb col·laboració de la logopeda.
- Agrupament flexibles a les àrees de llenguatge i matemàtiques en els grups de Grocs, Turqueses, Blancs i Verds 1.
- Tallers 3 tardes a la setmana a Blancs, Grocs, Turqueses i Vermells.
- Estimulació basal, desplaçaments, psicomotricitat o Educació Física amb la participació dels fisioterapeutes. La gimnàstica, de les aules de TVA s'ha realitzat a les instal·lacions del camp del Xipreret, al poliesportiu de les Comes i al camp atlètic.
- Educació Física a l'estadi per part del grup de Vermells els dijous al mati.
- Tutories, o altres activitats a totes les aules, així com observacions i assessoraments per part de l'equip psicopedagògic.
- Tutories individuals amb alguns alumnes per part del departament psicopedagògic del centre.
- Sortides educatives o passejades per la ciutat.
- L'activitat de piscina a "Les Comes" amb monitors especialitzats. Els dimarts els grups de Carbasses, Roses, Vermells i TVA, i els dijous els grups de Verds , Turqueses, Vermells, Blancs i Grocs i per primera vegada Blaus.
- Hipoteràpia amb alumnes de Carbasses, Roses, Vermells, Verds1, Verds 2 i Blancs els dimecres i dijous del curs escolar a Hípica "La Tossa".
- Activitats per potenciar l'autonomia des de la tria a l'hora de la beguda o l'esmorzar, dutxes o gestionar les compres i els comptes.

- Activitats pel afavorir el coneixement personal, les habilitats socials i la resolució de conflictes.
- Activitats sensorials, de causa i efecte a Carbasses i Roses .
- Gimnàstica i FE a Blaus, Verds , Turqueses, Grocs, Blancs, Vermells i TVA.
- Música a Verds, Blaus, Carbasses i Roses.
- Contes a Blaus, Verds, Carbasses i Roses.
- Estimulació visual a Carbasses i Roses i Blaus.

Tallers :

- Hort: TVA.
- Reciclatge de paper a TVA .
- Joc simbòlic a Blaus i Verds.
- Taller de So amb una selecció d'alumnes de l'escola en la que participen Carbasses, Roses, Verds i puntualment Blaus.
- Angles a Grocs, Turqueses i TVA.
- Marqueteria amb alumnes de Grocs, Turqueses, Blancs i Vermells.
- Psicomotricitat a Verds i Blaus.
- Informàtica a Verds, Vermells, Blancs, Grocs i TVA.
- Plàstica a Verds, Vermells ,Turqueses, Grocs, Blancs.
- Taller de cosir i planxa a TVA.

Temes treballats a coneixement del medi:

Roses:	Les festes populars	Les estacions
Carbasses:	La Tardor Conte d'hivern Les emocions	La setmana de la primavera Els Picapedra
Verds1:	La Prehistòria Les cases	L'esquelet
Verds 2:	Les Cases	
Blancs:	La Prehistòria Les cases	L'esquelet
Grocs:	Biodiversitat: Ecosistemes Geografia d'Espanya Tecnologia: -El procés tecnològic -Les forces i el moviment	Animals vertebrats Un viatge per tots -Què és la tecnologia -L'anàlisi dels objectes -La llum i el so
Turqueses:	La Prehistòria	- Paleolític

	- Neolític Tecnologia: -Els canvis de la matèria -Els materials: naturals i artificials -Les mescles químiques	- Edat mitjana -La Matèria -Els espais de la matèria -Propietats dels materials -Canvis químics
Blaus:	El Bosc Animals: conill, granota, esquirol, serp	El Tabalet
TVA:	La Prehistòria El gremi dels traginers Igalada medieval	Historia de Banyoles Els partits polítics La força i el moviment

Festes i tradicions que s'han celebrat a l'escola:

Tema general de l'escola: EL BOSC:

- Secció pluridiscapacitats: Decorar arbres de l'entrada d'acord a l'estació que estem. El troncs els farà la secció escolar amb paper maixé i una mica de relleu.
- TVA: Animals de bosc: conill, esquirol, mussol, ratolí, ocell, cérvol, bolets... amb roba, pell i altres materials.
- Vermells: Cascada a l'escala.
- Blau: Faran un cau al replà de l'escala.
- Verds: Decoren el hall del pis de dalt.
- Turqueses, Grocs i Blancs: Decoren l'escala amb una exposició de treballs referents als diferents boscos de la mediterrània.

La Castanyada 2011:

- Secció pluridiscapacitats: Pastís de moniato amb xocolata i nata. La castanyera de l'escola comparteix una estoneta amb ells.
- Secció Escola:

Dijous tarda :

Tots els grups de l'escola (Grocs, Blancs, Verds, Turqueses, Vermells) anem al menjador per fer els panellets.

Divendres mati:

una mestra de l'escola amb un grup d'alumnes courà els panellets al mati.

Divendres tarda:

Cada aula de la secció escolar vam preparar, de 3 a 4, una manualitat referent a la castanyada. Els verds van fer uns cargols amb cos de plastilina i la casa era una castanya. Els vermells van pintar unes fulles de tardor. Els blaus van fer uns panellets de plastilina. Els grocs van fer collage amb diferents tècniques on el motiu central era la castanya. Els turqueses van dibuixar castanyeres i els blancs van fer dibuixos de la castanyada. A les quatre tots els nens van anar visitant les diferents aules de la secció escolar per veure l'exposició de treballs. De la classe dels blancs en va sortir el castanyer d'aquest any, el Rubèn Graells, vestit amb faixa i barretina. Va anar per totes les classes saludant a tots els nens i després els vermells, verd, grocs, turqueses, i

blancs ens vam trobar al menjador per menjar-nos els panellets que vam fer el dia abans i cantar cançons pròpies de la castanyada.

L'activitat va ser adequada i els nois s'ho van passar be.

Les aules de Carbasses i Roses van celebrar la castanyada fent un pastís de moniatos, xocolata i nata, va venir a visitar-los el Castanyer, li van cantar les cançons i tot seguit van degustar el pastís, era boníssim!

- Secció TVA: preparen la seva castanyada. El dijous a la tarda també fan els panellets i el divendres al matí els couen al piset.

Setmana Musical: Carbasses/Roses

- Dilluns 21 de novembre : POLINÈSIA: Escoltarem música de Hawaii tot assaborint una "pinya colada".
- Dimarts 22 de novembre: ÀSIA: Ens ambientarem amb l'aroma del sàndal tot escoltant música "Bolíwood".
- Dimecres 23 de novembre: EUROPA: Endinsant-se en els ritmes primitius de la música celta, projectarem l'espectacle d'Irlanda "The Lord of the Dance".
Dijous 24 de novembre: AMÈRICA: La música dels "Mariachis" ens portaran a Mèxic i ho arrodonirem menjant-nos uns "nachos" amb formatge.
- Divendres 25 de novembre: ÀFRICA: L' Arnau Pons ens farà vibrar amb els ritmes tribals, transportant-nos a llocs insòlits.

Santa Cecília 2011:

Durant la setmana de Sta. Cecília cada dia a l'arribar i al marxar posar música. Cada dia un tipus de música diferent.

Cada secció es prepara per celebrar aquest dia.

La secció escolar es van trobar a la sala polivalent per cantar i cada grup de música va interpretar una dansa o cançó que treballi en aquesta activitat.

La secció de G.A. celebren la setmana musical amb activitats diferents cada dia.

Sant Nicolau:

Els nens/es van anar com sempre a cercar a Sant Nicolau a fora l'escola, però no va arribar..., en comptes d'ell, va arribar un home de les neus que ens va dirigir, d'una manera curiosa, cap a la sala polivalent, on s'ha convertit en el "Palau de gel de Sant Nicolau".

Lavors els nens/es de l'escola el van saludar tot cantant-li la cançó, i els patges de Sant Nicolau amb l'ajuda d'alguns alumnes van explicar la llegenda.

Tot seguit van tornar a cantar la cançó i Sant Nicolau i els alumnes li van fer uns oferiments i ell ens obsequia amb croissants de xocolata, boníssims!!!! I és el moment de fer gresca, ballar, i/o jugar al pati!!!!.

Per tal de poder-ho fer, els alumnes de TVA, van ser els encarregats de decorar la sala polivalent, i d'escollir :

- Un Sant Nicolau.

- Un parell de patges, un el narrador de la llegenda i l'altre va interpretar al Sant Nicolau en la llegenda.

Nadal:

Als diferents tallers de plàstica, manipulació i música hem construït un pessebre amb paper maixé. A les diferents classes de música hem après tres cançons de Nadal que van oferir en un concert el dia de la festa de Nadal amb els pares.

També es va rodar un "lipdub" on tots els alumnes de l'escola s'anaven passant un estel de Nadal fent un recorregut per tota l'escola. Aquest vídeo muntatge és va passar als pares el dia de la festa.

Els quatre grups de plàstica, Vermells, Blancs, Grocs i Turqueses van fer el muntatge del pessebre. Cada grup en una aula diferent van preparar els decorats, el cel, el mural per tapar les taules, la sorra i el verd, etc. Després ens trobem tots al vestíbul del pis de dalt i muntem el pessebre i hi posem les figures de paper maixé i la cova. Acabem amb una cantada de Nadales.

El dimecres dia 21 de desembre a la tarda els pares van veure el passi del "lipdub" que vam gravar i acte seguit van assistir a un petit concert de Nadal de tots els alumnes. La festa s'acaba amb una menjada de torrons.

El dia 22 de desembre al matí van fer un esmorzar compartit on tots els nois i noies han col·laborat portant ingredients per tal que l'esmorzar sigui adient a les festes. Abans de tot van fer tres grups, en un es preparava l'esmorzar, un altre grup feia una petita manualitat de record i un altre grup feien una representació.

I tots ens acomiadem fins el 2012.

Dijous Llarder:

Cada secció es va organitzar la seva activitat.

Els grups de la secció escolar, per celebrar el dijous llarder van anar, a la tarda, a berenar al parc de Puig Cornet. Els nois i noies han jugat una estona, hem cantat la cançó del dijous llarder i ens hem menjat el berenar que cadascú portava de casa seva.

Carnestoltes:

El rei Carnestoltes va donar la benvinguda als alumnes de l'escola a l'entrada empedrada del pati. Després tots junts, amb el rei Carnestoltes fan una passejada pels carrers no principals del voltant de l'escola, entrant a visitar els avis de l'asil. Després d'aquesta passejada, acabem ballant al pati l'estona que queda.

El rei Carnestoltes el va preparar TVA, i altres estris que és necessiten, ho fan membres de la comissió

Als alumnes, cada mestra demana que portin qualsevol peça que serveixi per anar disfressat: ulleres grosses, perruca, barret, antifaç, careta, collarets de paper de cap d'any...

Dia de portes obertes:

El dissabte 25 de febrer de 2012 es va celebrar la jornada de portes obertes de l'escola. Pares, alumnes i visitants van poder veure la nostra escola i una explicació del nostre treball acompanyats per professionals del centre.

Setmana de la primavera: Classes Roses i Carbasses:

Del 26 al 30 de març les classes de Carbasses i Roses van celebrar la "Setmana de la primavera" amb diferents activitats:

Dilluns: donem la benvinguda a la primavera amb la musica de Vivaldi i el Power Point de la primavera.

Dimarts: llegim el conte de la primavera.

Dimecres: Tast de crema catalana!!!!

Dijous: Fem la tradicional "Mona de pasqua".

Divendres: Celebrem el dia de la convivència a l'escola i mengem "La Mona".

Setmana de la convivència 26-30 de març:

PADRINS	FILLOLS
Grocs	Blaus
Turqueses	Roses
Blancs	Carbasses
TVA	Vermells / Verds

El grup padrí, queda d'acord amb el grup fillol en dia i hora i, li va preparar una activitat: representació, conte, dansa, poema...

També fan conjuntament un pètal de flor, que proporcionarà la comissió.

Per realitzar aquest pètal, la base del qual serà de cartró, s'han d'utilitzar com a base els colors de les aules que el fan. La tècnica emprada és lliure, però millor comunicar-ho a la comissió, per evitar que els pètals siguin massa iguals.

La setmana de la convivència acaba amb LA MONA (30 de març):

Cada secció s'organitza per fer les seves mones.

A les 3'30 ens van trobar al pati per muntar la flor que hem fet, i que va quedar penjada al vidre de l'escala que dona a l'entrada. Després tots junts van cantar cançons de caramelles. Per acabar ens menjarem La Mona.

Setmana Lúdica:

Del 18 al 21 de juny Roses i Carbasses celebren la tradicional setmana lúdica amb un seguit d'activitats variades:

- Dilluns dia 18 Art damunt la llet!!!!
- Dimarts dia 19 l'aminadures al vuit!!!!
- Dimecres 20 de juny. Excursió a CosmoCaixa: Bosc Tropical!!!!
- Dijous 21 i divendres 22 Taller de so amb bombolles

Festa Fi de Curs: TVA i Escola:

El dia 25 de maig es celebra la festa de fi de curs dels alumnes de TVA. Gaudim de la musica en directe del grup "Deep on the fire" mentre assaborim un petit refrigeri. Famílies, professionals i alumnes gaudeixen d'una tarda excel·lent.

El dia 22 de juny celebrem la festa de fi de curs a l'escola. A l'escenari preparat al pati de dalt tots participen d'un fantàstic concert de sevillanes.

La festa va estar molt animada amb la participació de famílies i professionals.

Excursions:

Excursió a Copons:

El 14 d'octubre les aules de Roses i Carbasses van anar d'excursió a Copons, van passejar pel poble i després van anar fins el Gorg de Nafra, pel camí es podia observar l'arribada de la tardor amb els seus colors rojos, ocres, grocs... Van dinar a l'aire lliure, prop de les instal·lacions esportives que els van facilitar. Després d'un descans ben merescut, van tornar cap a l'escola contents d'haver gaudit d'un dia a la natura.

Excursió a Capellades:

Els alumnes de les classes de Verds, Blancs, Turqueses, Grocs i Vermells el dia 26 d'octubre van anar a Capellades a visitar L'Abric Romaní. Va ser una visita molt interessant on, amb l'ajuda d'un guia, van poder observar el lloc on vivien i les eines que utilitzaven els nostres avantpassats. Prèviament a la visita cal dir que a l'aula ja havíem treballat força aquest tema i les paraules sílex, prehistòria, nòmades, fòssil etc. ja ens eren familiars. Mentre anàvem camí del Museu, ens van explicar que a Capellades l'aigua porta molta calç i que aquesta ha anat fent sediments al llarg dels anys que han permès la formació i la conservació de les coves. Quan van arribar al Museu van veure restes arqueològiques com pedres de sílex, ossos d'animals, unes plaques de fusta on posaven la carn i també una maqueta del Capello on es veien les diferents coves. Les restes que s'han trobat a l'abric Romaní són del Neolític. En aquesta època els homes eren una mica diferents de nosaltres. Eren molt forts ja que tenien de caçar i el crani també era una mica diferent. Abans d'entrar a la cova van tenir l'oportunitat de tocar pedres fogueres, sílex i restes d'alguns animals (ossos, dents de cavall...). La pedra de sílex és molt rugosa però si la pateixes, per dins és tant fina que talla com un ganivet. Un cop a dins ens van passar un audiovisual i ens van explicar que gràcies a les excavacions s'han trobat restes que ens permeten saber com vivien aquells homes i dones del Neolític. Eren nòmades i passaven temporades a les coves caçant i recol·lectant els fruits del bosc.

Utilitzaven troncs i el sílex per fabricar les eines, les llances i les fletxes i el foc els servia tant per coure els aliments com per espantar els animals. Les noves tecnologies permeten calcular amb més exactitud els anys que tenen les restes que es troben i interpretar millor com era la vida en aquells temps. Al final van fer tots un taller de tir amb arc i amb llances on malgrat l'habilitat que calia per encertar la diana (dibuixos d'animals) ens ho van passar molt bé.

Després del taller van anar a dinar a la plaça que hi ha al Moli paperer i alguns van fer una petita excursió fins a la Font Cuitora. A les 15'30 tornem cap a l'estació per agafar el tren fins Igualada.

Excursió a la Torre de Claramunt:

El 25 de novembre de 2011 els alumnes de TVA van anar d'excursió a la Torre de Claramunt. Van fer servir el transport públic.

Excursió a Barcelona (TV3 i Zoo):

El dia 7 de Març de 2012 ELS alumnes de l'escola van sortir d'excursió. Blaus, Vermells, Verds1, Verds2 van anar al Zoo de Barcelona per veure els animals i gaudir de l'espectacle de dofins. Prèviament s'havia treballat el tema a l'escola. Van gaudir d'un dia excel·lent i tots valorem molt positiva la sortida.

Aquest mateix dia alumnes de les classes de Blancs, Grocs i Turqueses van anar d'excursió a TV3. Van fer una visita guiada per veure totes les instal·lacions, plató del "Telenotícies", plató del "Divendres", camerinos, sala de maquillatge, vestuaris ..i van veure càmeres, grues, unitats mòbils.....va ser molt interessant. Des pres de la visita van anar a dinar a un parc molt bonic de Sant Joan Despí.

Excursió TVA Pujalt:

El dia 16 de març de 2012 alumnes de TVA van fer una excursió a Pujalt. Van fer una visita al Centre d'interpretació de la Guerra Civil, Memorial de l'Exercit Popular. La visita es va estructurar en dues rutes complementàries que ens van portar pels principals espais històrics del Memorial de l'Exèrcit Popular a partir del Centre d'Interpretació.

Visites i sortides:

- Alumnes de Carbasses i Roses fan activitat d'hipoteràpia cada dijous a Hípica "La Tossa" durant el primer i tercer trimestre del curs.
- Els alumnes de Vermells fan l'activitat d'hipoteràpia els dimecres a la tarda a Hípica "La Tossa".
- Els alumnes de Blancs fan l'activitat d'hipoteràpia els dijous del segon trimestre del curs.
- Els alumnes de Verds1 fan l'activitat d'hipoteràpia quinzenalment durant el curs a Hípica "La Tossa".
- Els alumnes de Verds2 fan l'activitat d'hipoteràpia quinzenalment durant el curs a Hípica "La Tossa".
- El 10 d'octubre els alumnes de Turqueses i Grocs van a veure l'exposició: Tecno-revolució. Descobreix els avenços en tecnologies convergents.
- El dia 26 d'octubre Grocs, Turqueses, Blancs ,Vermells i Verds1 van anar d'excursió amb tren a Capellades per veure L'Abric Romaní.
- El dia 4 de novembre els alumnes de TVA van anar d'excursió a La Torre de Claramunt .Van fer servir el transport públic.
- El dia 2 de desembre de 2011 Audicions musicals a l'escola per les classes de Roses, Carbasses i Blaus(Violi).
- Dia 13 de desembre ,la classe de Blaus a fer una passejada pel bosc.
- El dia 27 de gener els alumnes de TVA visiten al Museu Comarcal l'exposició: "El mon agrari a les terres de parla catalana".
- Els dimecres del mes de febrer les classes de Grocs i Turqueses faran una activitat compartida a L'Espai Cívic Centre AMB l'IES de Vallbona d'Anoia.

- El dia 16 de febrer celebrem Dijous llarder ,Grocs, Vermells, Blancs i Turqueses mengem la truita i botifarra al Parc de Fàtima.
- El dia 7 de març els grups d'escola marxen d'excursió. Vermells, Verds i Blaus al Zoo i Turqueses, Blancs i Grocs a TV3.
- El dia 14 de març Audicions Musicals a l'Ateneu. Instruments Tradicionals .Participen les classes de Grocs i Turqueses.
- El dia 26 de març a les 19'00 hores alumnes de l'escola participen de la "Cantata de 4art" amb la resta d'escoles d'Igualada.
- El dia 20 d'abril els alumnes de Carbasses i Blaus participen d'un espectacle a la "Mostra de Teatre". , "Família Fesxup" a la plaça de l'Ajuntament.
- El dia 19 d'abril els alumnes de Verds 1 i Verds 2 participen d'un espectacle a la "Mostra de Teatre", "L'Ogret" al Teatre de L'Aurora.
- El dia 2 de maig els alumnes de Grocs i Turqueses fan una sortida a Vallbona d'Anoia per visitar l'exposició "TU=JO" referent a l'activitat compartida que van fer alumnes de l'escola i alumnes de IES Vallbona.
- El dia 18 de maig alumnes de l'escola participen a Barcelona del "Open Day" organitzat per la Fundació Johann Cruyff i amb la col·laboració del Club Handbol Igualada.
- El dia 22 de maig els alumnes de Verds fan un taller a les instal·lacions de la Policia Municipal d'Igualada.
- El dia 19 de juny Audicions Musicals a l'escola "El Fagot".

Colònies:

- Els alumnes de TVA marxen de colònies a Empúries els 13,14,15 de juny.
- Els alumnes de l'escola van marxar de colònies els 9,10,11 de juny a Vidreres(Girona) a la casa "Can Mundet".

Activitats organitzades per l'ajuntament i altres entitats:

- Audicions musicals a l'escola :alumnes de Carbasses, Roses ,Blaus
- Parc de Transit pels alumnes de Verds
- Visita al Teatre Municipal de l'Ateneu d'Igualada
- Llibres de Lectura Fàcil
- Taller de teatre
- Audicions Musicals Grocs, Turqueses i Blancs
- 5 Propostes musicals des de l'Escorxador
- Marie Sklodowska Curie
- La casa de la festa
- Alumnes de Carbasses, Blaus i Verds participen dels espectacles de La Mostra a Igualada

Activitats compartides amb altres escoles o entitats:

Activitat Compartida amb IES Vallbona: Projecte tu i jo. Conèixer l'altre

Cada alumne escriurà en un paper un desig i un company li farà una foto amb el text que ha escrit. Aquest és l'inici de la sessió. La continuació és un seguit d'activitats on els alumnes es van tirant fotografies, van expressant el que senten, van prenent contacte, etc. La valoració és molt positiva.

Posada en escena d'una acció.

Treball en grup de 5 o 6 alumnes que han de representar una escena i fotografiar-la des de diferents punts de vista. L'espai de la ludoteca ha estat essencial per realitzar aquesta activitat, els nois es retrataven en situacions de joc simbòlic. Cada cop es coneixen més i alguns es comuniquen, ja, pel facebook.

Retrat fotogràfic

Els alumnes han de mostrar en una sola imatge la personalitat, el caràcter, els gustos i els interessos de l'altre. S'ha treballat el primer pla i el pla de detall. Els alumnes s'han de posar per parelles i un retrata a l'altre amb expressions de sentiments. Després es posen algun complement al cap o a la cara per transformar la seva imatge i el company li fa el retrat. La sessió ha acabat amb tots dos grups fent pinya, i retratant-se tots junts en un molt bon ambient.

Fragmentació del cos humà

Els nois i noies han de retratar parts del propi cos, de manera fragmentada, mostrant la realitat del cos tal com és, sense amagar cap arruga ni defecte.

Activitat Compartida amb IES Pere Vives d'Igualada:

Un grup d'alumnes de l'aula oberta del Pere Vives venen a l'escola a fer una activitat del programa AIRE: el cub. La finalitat és entendre el comerç entre països pobres i països rics. Es fan diferents grups i cada grup ha de construir un cub, però no tots els grups disposen de la mateixa quantitat de material. Quan el cub està construït l'hauran de vendre. Cada grup rebrà una consigna diferent, com per exemple, no comprar el cub a un país pobre.

FORMACIÓ PERMANENT

Els professionals han participat a diferents activitats de formació:

- Durant el segon trimestre del curs 2011-12 els professionals de l'escola van realitzar al nostre centre un curs de formació: "Enfoc i finalitat educativa de la contenció en alumnes amb discapacitat intel·lectual".
- Els dissabtes del mes d'octubre de 2011 es va realitzar un curs per monitors de menjador i alguns professionals de l'escola sota el tema: "Les discapacitats, trastorns de conducta i la inclusió en el lleure".
- Una tutora de l'escola va fer del dissabte 8 d'octubre al dissabte 5 de novembre un curs amb el tema: "Aproximación a la intervenció temprana intensiva i conductual en el autismo".
- El dia 15 de novembre tres professionals de ONCE fan una xerrada a claustre sobre: "Reflexions al voltant de la ceguera i la discapacitat visual".

- El 18 i 19 de novembre dos professionals de l'escola assisteixen a "Primeres Jornades d'aprenentatge Server d'Igualada" organitzades pel departament de joventut de l'Ajuntament d'Igualada.
- Els dies 10 i 11 de novembre de 2011 la psicòleg del centre participa al IV Congrés de salut mental: El temps de la infància i l'adolescència: malestar psicopatologia. Detecció, Prevenció i acció multidisciplinària. Fundació Tauli. Caixa fòrum.
- El 25 de novembre el director de l'escola assisteix a la "Jornada de salut mental infanto juvenil" organitzada per FECAFAM.
- El 16 de desembre la psicòleg del centre assisteix a la II Jornada Europea de Resiliència: 2Trauma ,Teràpia i Resiliència.
- Durant el primer trimestre de 2011 Raquel Garcia ,logopeda al CDIAP, Sap, APINAS i logopeda a la Unitat de Gastroenterologia i Hepatologia de L'hospital Sant Joan de Deu Igualada va fer exploració d'alumnes i assessorament als mestres de les classes de Roses i Carbasses en el tema de l'alimentació i deglució.
- Els 12,13 i 18 de gener la psicòleg del centre assisteix a la jornada "El psicòleg a l'escola d'Educació Especial" organitzada per DINCAT.
- Durant el tercer trimestre del curs 2011-12 una persona del centre ha fet formació a UGT sobre prevenció de Riscos Laborals.
- Xerrada per famílies de l'escola: "La sexo afectivitat dels postres nens".
- Els dies 21,21 ,29 de Febrer i 1 de març el pedagog del centre participa del curs de l'Agrupació Catalana de Centres de Profunds sota l'auspici del Consorci per la formació continuada de Catalunya de la Generalitat de Catalunya.
- El 15 de març de 2012 tres professionals del centre van assistir a la xerrada: "La singularitat dels aprenentatges en els nens autistes i psicòtics" organitzat per IPB, Institut per a la Clínica Psico-Social de Barcelona.
- El divendres 23 de març un professional del centre va assistir a la JORNADA TÈCNICA PER L'ACCESSIBILITAT organitzada per FAP Igualada.
- 2 professionals del centre assisteixen al " Curs Auditors Qualitat ISO9001 Serveis Socials - Sociosanitari Sant Joan de Déu" el dimecres 16 i el dijous 17 de maig de 2012.
- Els professionals de l'escola participen de diferents cursos a L'Escola D'estiu de l'Anoia.

RELACIONS EXTERNES

- Contacte setmanal amb EAP de la zona
- Contacte i assessorament de l'ONCE per alumnes amb dèficit visual
- Reunions periòdiques a DINCAT

- Coordinacions amb CDIAP, CSMIJ, i altres serveis que atenen alumnes de l'escola.
- Coordinacions amb els professionals de l'escola ordinària que atenen alumnes d'escolarització compartida.
- Contacte i coordinació amb FAP en el moment del pas dels alumnes de TVA al món laboral o al Taller ocupacional
- Contacte amb el Centre de Recursos Pedagògics d'Igualada
- Participació a les reunions de Directors de l'Anoia
- Participació a les reunions de Caps d'estudis de l'Anoia

Ens han visitat:

- Inspector Albert Ramírez
- Inspector Joan Escué
- Professionals dels Serveis Educatius de l'Anoia
- Regidora d'Ensenyament Ajuntament d'Igualada
- Directora i especialista plàstica IES Vallbona
- Professionals ONCE
- Professionals DGAIA Anoia
- Professionals Hípica " La Tossa"
- Professionals EAP Anoia
- Professionals CDIAP Anoia
- Mestres Gabriel Castellà
- Mestres Joan Maragall
- Mestres Apiaria
- Professionals CSMIJ
- Cicle formatiu Educació Infantil acadèmia igualada.
- Professionals i alumnes IES Pere Vives, Igualada
- Alumnes per treballs de recerca
- Alumnes Maristes
- Psicòleg i logopeda de la Clínica Sant Josep d'Igualada.
- Professionals del centre de Equinoteràpia "Can Graells"

Hem visitat:

- Centre FAP/Igualada

RELACIÓ FAMÍLIES:

- El dia 25 d'octubre, reunió de pares i mares per grups per explicar el funcionament i activitats de cadascuna de les aules.
- Dia 16 de Novembre de 2011 xerrada per famílies organitzada per FAP/TAC/APINAS.

- Elisenda Collell Puig diplomada en educació social per la universitat Ramon Llull va donar una xerrada sota el títol "La sexo afectivitat dels nostres fills".
- Entrevistes individuals amb les famílies el mes de febrer per explicar programació del curs i valoració individual de cada alumne.
- Al mes d'abril entrevistes individuals amb les famílies dels alumnes que passen al Taller Àuria.
- Al mes de maig es va realitzar la reunió de les famílies dels alumnes que passen a TVA.
- A finals de juny es van realitzar les entrevistes individuals amb les famílies per donar l'informe de final de curs.

ALTES I BAIXES ESCOLARS

S'han produït 4 baixes al centre:

Tres alumnes acaben la seva escolarització al centre el mes de juny amb derivació a FAP i Taller Àuria. Una alumna per trasllat de domicili.

ALUMNES DE PRACTIQUES

Durant el curs 2011-12 hi ha hagut una alumna de practiques de psicopedagogia de La Universitat Oberta de Catalunya.

Una alumna ha fet practiques del "Màster de Arte Terapia Transdisciplinaria y desarrollo humano".

ESPECIALISTES

Departament Psicopedagògic:

Des del Departament Psicopedagògic aquest curs s'ha donat prioritat a donar resposta a les necessitats de l'escola tant a nivell organitzatiu i de funcionament com de caràcter tècnic psicopedagògic.

En aquest sentit, s'han realitzat per part dels membres del Departament un nombre important de substitucions, així com suports a diferents aules, alguns amb caràcter regular i d'altres en funció de les necessitats del moment.

El Departament ha continuat el seguiment de la totalitat d'alumnes de l'escola, fent aportacions que incideixen en el seu benestar global.

S'ha realitzat intervenció directa als alumnes, tant a nivell de grups aula com a nivell individual. Aquestes han estat motivades a partir de les demandes fetes per l'equip docent, però també en ocasions a demanda dels propis alumnes.

D'altra banda, s' ha continuat portant a terme sessions formatives a alumnes que cursen diferents tipus d'estudis.

Una altra tasca és la valoració inicial de tots els nous alumnes i la redacció dels corresponents informes psicopedagògics. Aquesta tasca s'ha fet de manera continuada, degut a la incorporació progressiva d'alumnes al llarg de tot el curs. Donada la problemàtica d'alguns dels nous alumnes, el Departament ha participat en el treball en xarxa, l'elaboració de protocols d'actuació i en el suport directe.

A nivell de documentació, s'han realitzat diferents informes i s'han aplicat instruments de valoració, a requeriment tant de les pròpies famílies com d'altres organismes.

S'han realitzat, també, les coordinacions oportunes amb els altres serveis externs que intervenen amb el nostre alumnat (CSMIJ, ONCE, EAP, etc.).

Departament de treball Social:

Acollida els nous ingressos.

Elaboració de d'informes socials: matriculació, traspàs Taller Àuria, econòmics i d'altres sol·licitats per les famílies.

Coordinació amb el Consell Comarcal i la Creu Roja pels alumnes que han necessitat transport adaptat

Aquest any s'ha produït un augment d'usuaris de la ruta Igualada – Piera, passant de 5 a 11 usuaris. El servei d'ambulància per la zona de Calaf - Igualada ha estat utilitzat per 5 escolars.

S'han realitzat diferents coordinacions amb els serveis socials dels diferents municipis de la comarca.

Tràmit de la sol·licitud d'ajuts del Programa d'atenció social a persones amb discapacitat.

Tramitació del barem de dependència.

Targeta de discapacitat.

Programa d'ajuts socials a persones amb discapacitat.

Altres tasques realitzades ha estat:

- Vacunacions de l'hepatitis (2 alumnes), papil·loma (1 alumne) i tètanus (6 alumnes)
- Coordinació de la Llar- Infantil
- Suport al transport
- Xerrades:

Aquest any s'han organitzat dues xerrades : 1 conjunta amb el TAC, FAP i GustÀuria per mitjà del suport de DINCAT.

- “Destaquem les capacitats” a càrrec de Ramon Ballester. Fundador i director de l'Escola d'Artteràpia del Mediterrani. Es va realitzar el 6 d'octubre a l'Espai Cívic Centre d'Igualada.

A nivell de l'entitat s'ha ofert una xerrada adreçada a les famílies dels alumnes de l'Escola Àuria en edat adolescent:

- "La sexo afectivitat dels nostres fills" a càrrec d'Elisenda Collell, Educadora Social. Aquesta xerrada es va realitzar el dia 16 de Novembre a l'Escola.

Departament de Logopèdia:

Enguany he atès a catorze alumnes a nivell individual: tres alumnes de l'aula dels Verds 1; tres alumnes dels Verds 2; tres alumnes dels Blancs; dos alumnes de la classe dels Grocs; dos alumnes de la classe dels Blaus; i un alumne de TVA.

Quant al treball dins les aules, he portat dos grups d'anglès a TVA: un grup de set alumnes i un de vuit . He participat també en un grup flexible de llengua amb sis alumnes: tres alumnes de l'aula dels Blancs, un de l'aula dels Turqueses i dos de l'aula dels Verds 1. S'ha treballat l'inici de la lecto-escritura.

Pel que fa a l'assessorament als mestres en les aules on s'utilitza els SAAC (Carbasses, Roses) he fet observacions i he atès diferents demandes que s'han produït al llarg del curs, els dijous al matí. També he acompanyat a la Kaserna als alumnes de TVA.

He assessorat el treball de llengua d'algun grup escolar segons demanda del mestre i he coordinat la reunió mensual de Comunicació.

Departament de fisioteràpia:

A fisioteràpia s'han atès un total de:

- 26 en sessions individuals.
- 25 en 4 grups d'escoliosi.
- 8 grups de gimnàstica.
- 3 en 1 grup d'isquitibials.

Les activitats que s'han fet amb els grups de gimnàstica han estat les següents : bàsquet, atletisme, musculació, circuit "Colacao", circuits de coordinació i equilibri, estructures del pati, rodes, pujar i baixar escales, relaxació postural, llit elàstic, pilota Bobath, banc suec, bicicleta, jocs de pilota, gimnàstica sueca, banc d'abdominal.

Altres tasques realitzades:

- Exploració física de tots els alumnes.
- Control de talla i pes al principi i final de curs.
- Assessorament postural dels alumnes tant als professionals com a les famílies.
- Revisió d'historials.
- Informes de fi de curs i específics a demanda de diferents professionals i de les famílies.
- Reunions de grups de treball.
- Suport a sortides escolars (piscina, teatre, festes...).

- Equinoteràpia.
- Brigada manteniment.

MENJADOR

Aquest curs 2011-2012, el servei de menjador l'han utilitzat 80 alumnes de mitjana . Per cobrir el aquest servei s'ha dispost de 19 monitors/es i 1 coordinador:

Organització:

El menjador ha estat organitzat en dos torns, el primer de 12'45 a 13'45 i el segon de 13'45 a 14'45h, de 12:15 a 12:45 tots el grups estan al pati.

En el primer torn han utilitzat el servei de menjador un total de nens i nenes, repartits en els grups de ROSES I CARBASSES (Greument afectats) i els grups de GROCS, VERDS, TURQUESES, VERMELLS i BLAUS (Grup escolar)

Els grups de CARBASSES amb 8 usuaris/es i els ROSES amb 7 usuaris/es i 3 monitors/es al seu càrrec (amb una rati 1 /3) han dinat a les seves aules.

El grup de BLAUS amb 8 usuaris/es i 3 monitors/es al seu càrrec (amb una rati 1 /3) han dinat a l'aula annexa de la sala polivalent.

La resta de grups d'escola (GROCS, TURQUESES i VERDS) amb un total de 31 usuaris/es i un monitor/a al seu càrrec(amb un rati 1/8) per grup han dinat al menjador.

Les taules del menjador en el primer torn han estat agrupades segons el grup-classe, llevat d'alguna excepció, d'aquesta manera s'han pogut evitar possibles conflictes.

En el segon torn han utilitzat el servei un total de 33 nois/es, repartits en els grups de BLANCS i TVA.

Els dos grups han dinat al menjador , els BLANCS amb 7 usuaris/es i els de TVA repartits en tres taules de 8 ,8 i 10 usuaris/es respectivament i un monitor/a al seu càrrec(amb un rati 1/8) per grup han dinat al menjador.

L'alimentació al menjador de l'escola àuria i la diversitat.

L'estructura i la planificació dels menús de l'escola han de garantir una alimentació saludable a través d'una oferta equilibrada, variada, suficient, agradable, i adaptada a les característiques i necessitats dels alumnes.

Aquest darrer punt significa que ha d'incorporar les tradicions alimentàries de la zona i també la dels alumnes provinents d'altres contextos culturals i que ha de tenir en compte les situacions de règim especial.

Per tant, la planificació dels menús és una tasca important i a vegades complexa que ha de ser consensuada entre els/les diferents professionals que intervenen al menjador, pares, dietista i l'alumnat.

Des del menjador de l'escola Àuria es facilita el dret de llibertat religiosa que no sempre passa per la multiplicació de menús. Durant el curs 2011/12 oferim cada dia dos menús, un menú ordinari i un menú hipocalòric.

El primer és el menú Standard per a tothom i el segon és un menú més baix en greixos al qual té opció tot l'alumnat que ho sol·licita. Hi ha petites variables en el menú ordinari que conté carn de porc, on es dona l'opció de menjar un altre tipus de carn.

També cal tenir cura de les al·lèrgies i altres trastorns alimentaris, a curt o llarg termini, per prescripció mèdica.

Avaluació i seguiment

A l'inici de curs es van fer 2 reunions amb l'equip de monitors, de 2'5 hores de durada cadascuna, per tal de preparar i acabar d'organitzar el curs.

Per tal de fer el traspàs de informació de la coordinadora als monitors s'han fet petites reunions.

S'han fet diverses trobades entre els mestres i els monitors per tal d'establir una única línia d'actuació davant possibles conflictes, per parlar d'alumnes i preparar els objectius marcats al principi de curs.

TRANSPORT

Curs: 2011-12. Aquest curs han utilitzat el servei de transport de mitjana 71 alumnes del nostre centre.

Aquest servei de transport escolar consta de 2 rutes d'autobús, la COMARCAL i la ruta d'IGUALADA amb 2 educadors/es a cada ruta.

L'autobús de COMARCA cobreix el recorregut des de la urbanització de Can Claramunt (Piera), fins a Igualada, passant, Capellades i Vilanova del Camí. Compta amb un total de 5 parades i 29 usuaris i 2 monitors encarregats d'aquest servei.

L'autobús d'IGUALADA, aquest vehicle està dotat d'una plataforma per tal de donar servei a alumnes amb disminucions físiques cobreix la ruta d'aquesta ciutat i Sta. Margarida de Montbui. Compta amb un total de 24 usuaris, 2 d'ells amb cadira de rodes, repartits en 7 parades i també 2 monitors responsables d'aquest servei.

A part del transport convencional de l'autobús, també disposem d'un altre transport realitzat per vehicles de la Creu Roja, un d'ells també adaptat. Aquest mateix cobreix la

ruta de Piera fins a Igualada amb un total de 11 usuaris. L'altre recorregut arriba fins a Calaf, Igualada i Sta. Mgda. de Montbui, i porta 5 usuaris.

VALORACIÓ I OBSERVACIONS CURS 2011-12

Hem continuat aquest curs treballant conjuntament amb l'EAP de l'Anoia en diferents àmbits: millora de les coordinacions i seguiment en casos d'escolarització compartida, xerrades formatives per part de professionals del centre a diferents demandes de formació.

També hem obert l'escola a professionals i famílies per tal de donar a conèixer el centre, i explicar el nostre treball.

Continuem potenciant activitats dels nostres alumnes amb l'escola ordinària tant a primària com a secundària. Aquest curs s'han fet dos experiències molt interessants d'activitats compartides amb l'IES Pere Vives d'Igualada i l'IES de Vallbona d'Anoia.

Hem treballat a nivell intern en dinàmica de "Construcció de casos" sobre alumnes del centre.

Hem continuat amb experiències de treball que ja funcionaven en cursos anteriors i que valorem molt positivament: Càtering secció TVA, Hipoteràpia, Teràpia Assistida amb animals (gos), Taller de So, Treball cooperatiu a l'àrea de coneixement del medi, tallers etc..

Continuem i valorem positivament les coordinacions amb diferents serveis externs d'atenció als nostres alumnes, CSMIJ, CDIAP, ONCE.

També durant aquest curs hem signat un conveni de col·laboració amb el Taller Àuria i 4 dels nostres alumnes han realitzat practiques formatives al taller els dilluns a la tarda durant el tercer trimestre.

Crec important senyalar que aquest curs es van matricular 12 alumnes nous i amb el curs començat 2 alumnes mes, fet que dificulta el treball a les aules amb els agrupaments fets.

A data d'avui dia 30 de juny de 2012 s'han fet onze noves matriculacions pel curs vinent d'edats compreses entre els 3 i els 15 anys i de tota la comarca de l'Anoia. La matricula a començament del curs 2012-13 serà de 103 alumnes(78 a l'escola i 25 a Transició a la Vida Adulta). D'aquests alumnes 7 faran escolarització compartida(2 amb +50% a l'escola i 5 amb -50%).Voldria senyalar que ràtios 8/1, alumne/tutor ,en alumnes amb pluridiscapacitat i TGD són elevades per treballar a les aules ,ja que aquests alumnes requereixen molta atenció de personal i recursos per les seves característiques.

Cal tenir present que l'atenció que requereixen el nostre alumnat no es limita a una atenció educativa sinó que també cal tenir en compte aspectes de salut, d'alimentació i psicoterapèutics . En aquest sentit la tasca dels professionals no és només pedagògica sinó també terapèutica i assistencial i té com a objectius fonamentals el benestar físic i emocional de l'alumnat així com l'assoliment de les competències bàsiques proposades.

Carmelo Santafé Lopez
Director Pedagògic

CDIAP SAP APINAS

Centre de Desenvolupament Infantil i Atenció Precoç - SAP A P I N A S –

INTRODUCCIÓ 1982-2012 /30 Anys

Brindem pel desig de mantenir les portes obertes d'un Servei públic ja consolidat dins la xarxa de recursos socio-sanitaris i educatius amb la que col·labora i adreçat a atendre els malestars i les dificultats dels infants i llurs pares en els primers anys de vida: un temps de construcció dels fonaments físics i psíquics que han de sostenir el seu desenvolupament futur i un temps de gestació dels subjectes.

Amb respecte, responsabilitat, entusiasme i saber volem continuar tenir-ne cura , amb l'originalitat i singularitat de cada cas.

Atenem els infants en uns anys en que són parlats pels altres i ells ens parlen amb el seu cos, el seu moviment. Es un temps en que es va teixint la seva subjectivitat, d'alguna manera continua l'embaràs doncs es va gestant amb llenguatge com a subjecte.

En aquest Servei prenem el pols a les maneres actuals de criança i a les dificultats per a desenvolupar les funcions parentals maternes i paternes.

Ens toca viure un temps de presses, canvis,...i volem fer una reflexió pel que fa a la nostra feina clínica : és feina de desxifrar símptomes que entenem com a pistes útils a seguir , no obstacles que fan nosa. Si els esborrem amb diagnòstics prefabricats perdem un material que permet inventar preguntes que ens ajudin a entendre de que li serveixen els símptomes . Tancar les consultes per ex. Sobre la hiperactivitat de forma hiperactiva no respon a la complexitat de l'ésser humà.

I no només ens treu la responsabilitat clínica de conèixer i reconèixer que cada cas és divers, sinó que treu la responsabilitat dels nens, llurs pares i fonts de derivació.

No és fàcil sostenir el no saber (en un moment en que es viu la idea omnipotent de que internet respon a tots els interrogants) i no és fàcil identificar-nos amb l'angoixa dels pares, però son ingredients indispensables per a la nostra feina clínica i en xarxa. Continuem apostant per tant, pels beneficis d' una formació continuada pel treball pacient amb els pacients.

Ho vàrem celebrar a l'estiu amb els companys dels serveis de l'entitat APINAS , anant al cinema. Un membre dels Serveis CDIAP i SAIC , Iván Ruiz , va dirigir un documental sobre l'Autisme "Unes altres veus" i ens el va presentar (estrenat l'abril a Cinemes Verdi) . En aquest documental fa seure al divan a diversos professionals i ens deixa acompanyar a un noi que té Autisme.

De fet, AUTISME a l'inrevés produeix una nova paraula "EMSITUA". Si l'afegim al diccionari de les eines terapèutiques, es podria definir així: una escolta entesa com a deixar-nos situar pel nen a una posició no amenaçant des d'on veure les pistes que ens dona i que ens cal desxifrar per poder trobar-nos amb ell i per aprendre junts nous llenguatges, noves maneres de ser i estar.

En aquesta direcció una dona autista ho resumeix: Necessito un guia que em segueixi. Els nens autistes tenen dificultats per obrir la porta de la imaginació i sortir a jugar amb els altres nens. Ens angoixa no tenir la clau . però sabem que l'angoixa dels professionals fa molta nosa en els actes clínics. I si del que es tracta és d'escriure un altre relat on el nen és la clau del laberint? Ens cal estar atents perquè la ficció no és la

única manera de sostenir la realitat. L'autisme ens diu que hi han altres materials , invents i ortopèdies per a sostenir-nos i orientar-nos en els laberints propis.

En definitiva, de tot això ens parla el documental : de que ells tenen una companyia i una soledat particular com particular és la nostra companyia i la nostra soledat. En essència , el que importa és tenir cura dels seus patiments com dels patiments dels altres nens que atenem al CDIAP.

Al CDIAP els pares confien amb el nostre saber i nosaltres hem d'ajudar a reconèixer el saber dels pares que resta molt fràgil amb la diagnosi d'autisme i tots plegats, pares i terapeutes hem de confiar amb el saber en procés de construcció dels nens.

Atenció Preventiva i Terapèutica en xarxa

Servei comarcal –Anoia- a nivell ambulatori de diagnòstic i tractament adreçat als nens des d'abans de néixer fins els sis anys de vida.

El saber que fonamenta aquest recurs terapèutic públic està sostingut des de diverses disciplines que permet una comprensió i abordatge global: neuropediatra, pediatria, logopèdia, fisioteràpia, treball social i psicologia.

A nivell clínic, rebem les consultes dels pares entorn els malestars, dificultats i trastorns dels seus fills des del naixement fins els sis anys. I a nivell institucional, col·laborem amb els professionals dels camps educatiu, social i sanitari (àrees bàsiques de salut, llars d'infants, escoles...) que també tenen cura dels infants . Alhora, participem en la creació de vies de coordinació per a entendre i atendre –cercant un llenguatge comú i mestís de les diverses disciplines- els apassionants i enigmàtics itineraris que segueix cada infant per a construir-se.

Volem continuar generant disponibilitats per escoltar, per atendre cada infant que és portat i parlat per llurs pares i/o fonts de derivació. Apostem per "l'escolta", entesa aquesta, fonamentalment com la fèrtil tasca de desxifrar els símptomes i com oportunitats d'obrir preguntes des d'on cada nen es pugui fer responsable d'habitar un espai diferent i nou, des d'on prendre la paraula per així escriure i protagonitzar la seva pròpia història, des d'on ens pugui sorprendre si ens deixem sorprendre. En definitiva, una "escolta" que qüestionari els significants que el fragmentin i el redueixin a objecte.

El treball terapèutic com l'atenció al cas per cas, sense les generalitzacions que esborren els patiments subjectius, és l'aportació específica del CDIAP per a teixir la trama de recursos comunitaris.

Aquest any continuem presentant el material i realitzant docència als equips educatius i pediàtrics pel que fa a diversos temes :“Punt d'Atenció” per a la detecció precoç d'autismes i “Punt de Reflexió” fruit del Taller 0-3 (Taller de durada de tres cursos) dirigit a les educadores de les llars d'infants municipals i privades de la comarca. Aquest Punt de Reflexió és un material editat per APINAS i té l'objectiu d'ajudar a sensibilitzar de la importància dels límits en el desenvolupament des dels primers temps de vida dels infants. El material es concreta en aquest interrogant :Per que ens costa tant dir no als petits si sabem que ajuda a créixer? . I aquest material compta

amb l'acord i la complicitat de tots els representants a la Taula Territorial per a la Infància i Adolescència.

És important senyalar de nou que el nostre CDIAP és pioner en l'oferta terapèutica i de docència de Fisioteràpia Respiratòria des de fa 14 anys i des de fa 3 anys de Disfàgia Orofaríngia Pediàtrica. Ambdues especialitats aquest any han elaborat material preventiu sobre els beneficis d'aquestes terapèutiques i sobre la Plagiocefàlia Posicional (la importància de la prevenció amb canvis posturals en el nadó) adreçat als equips pediàtrics i educatius. Aquest material, a través de cartells, ha estat presentat a la Jornada de CDIAPs organitzada en el XX Aniversari de l'ACAP "Per que el diàleg entre sabers ens orienta" i els diversos professionals que intervenen desenvolupen docència adreçada als altres CDIAPs i xerrades per la població en general (pares, mestres,...).

També hem iniciat un grup de pares de nens amb Trastorn de l'Espectre Autista; és un espai de paraula pels pares, mares i familiars de nens diagnosticats de TEA. L'objectiu principal és ajudar a entendre i atendre als seus fills.

Cal recordar que la primavera 2009 (i degut al gran nombre de casos atesos derivats des de la zona Piera/Masquefa/Hostalets) vàrem inaugurar una antena del CDIAP a Masquefa per acostar el servei a la població ; progressivament hi anem augmentant els horaris assistencials. En aquests moments estem valorant la demanda d'obrir una altra antena a Calaf.

Durant l'any 2012 , en l'Equip interdisciplinari –format per professionals de sis disciplines- hi ha treballat (tenint en compte substitucions)

Treball Social: Ana Uroz i Mónica Mateu

Fisioteràpia: Míriam Sala i Laura Trullols.

Logopèdia: Núria Farré, Patricia Escobedo i Raquel Garcia

Neuropediatria: Dra. Verónica Delgadillo i Dra. Eugenia Russi

Pediatria: Dra. Francisca Garrido.

Psicologia: Maria Molina, Teresa Selvas, Margarida Bolea, Glòria Codina, Marta Busqué, Anna Tarrida, Neus Sebastian, Iván Ruiz i Marga Gibert – en l'atenció psicològica i en la coordinació-.

Aquest és el quart any que un membre de l'equip –la psicòloga clínica/coordinadora- continua participant en la junta de l'ACAP (Associació Catalana d'Atenció Precoç), un espai professional per aprofundir en molts temes entorn els diversos encàrrecs institucionals dels CDIAPs.

Treball específic pel que fa a nivell clínic –atenció- i institucional –prevenció i coordinació amb la xarxa de recursos sanitaris, educatius i socials -.

INTERVENCIÓ

És un Servei de consulta, diagnòstic i tractament creat l'any 1982 dins la dinàmica de l'entitat APINAS.

És un Servei públic i gratuït concertat amb el Departament de Benestar i Família de la Generalitat de Catalunya i gestionat per APINAS. Membre de la Unió Catalana de CDIAPs.

El seu àmbit d'actuació és comarcal, adreçat a rebre les consultes de famílies entorn el desenvolupament del seu fill de 0 a 6 anys.

Les fonts de derivació són les següents: Equips pediàtrics, Equip d'assessorament psicopedagògic, Llars d'infants, Escoles, Hospitals, etc...o bé pels mateixos pares que per iniciativa pròpia s'adrecen al servei.

Objectius:

A. Atenció a les consultes de famílies amb fills que presentin algun problema en el seu desenvolupament ja sigui físic (respiratori/motriu/sensorial) i/o psicològic.

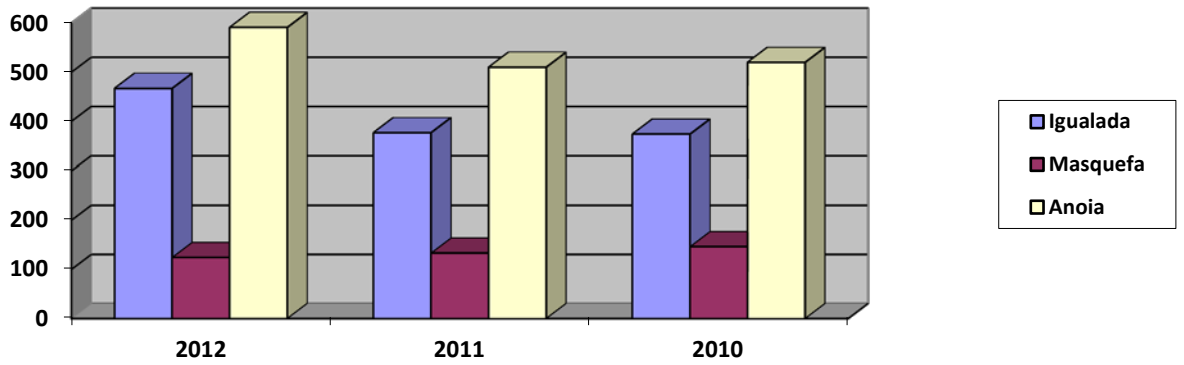
B. Realització de diagnòstic, tractament i/o seguiment dels casos que ho requereixin.

C. Coordinació amb la xarxa de professionals que treballen en els diversos àmbits d'atenció a la infància (sanitari, social i educatiu) per a la prevenció, detecció i tractament.

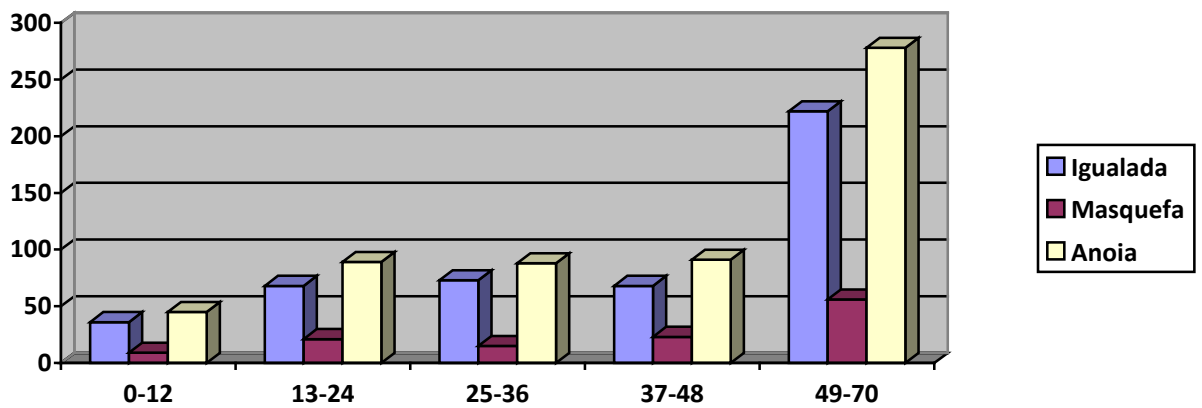
DADES ASSISTENCIALS

2004.....	398	
2005.....	417	
2006.....	557	
2007.....	653	
2008.....	706	
2009.....	895	
2010.....	1041	
2011.....	1096	
2012.....	1143	(Centre Igualada 877 casos dels quals 467 altes durant el 2012 i al centre Masquefa 266 casos dels quals 124 atesos en el 2012)

Evolució de nous ingressos:

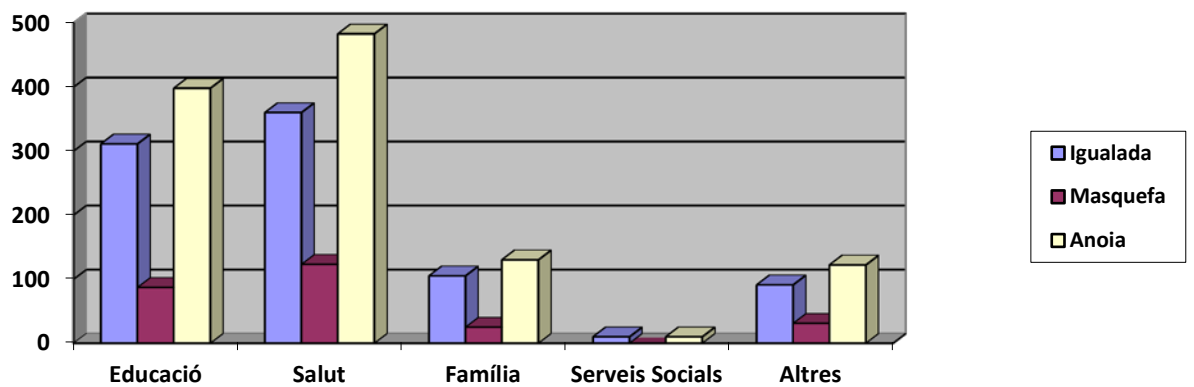


Edats per mesos dels nous ingressos:

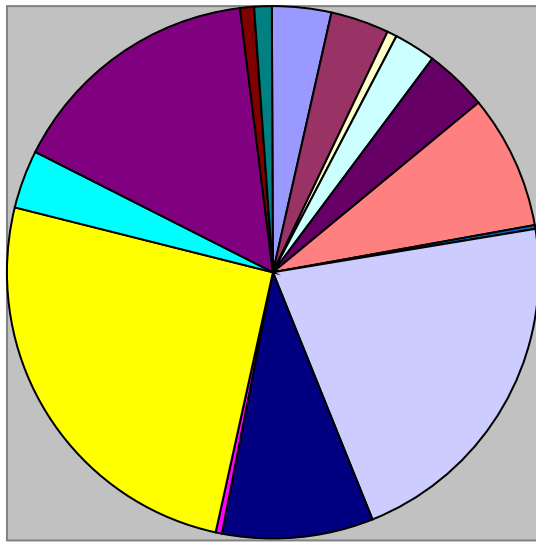


Font de derivació 2012

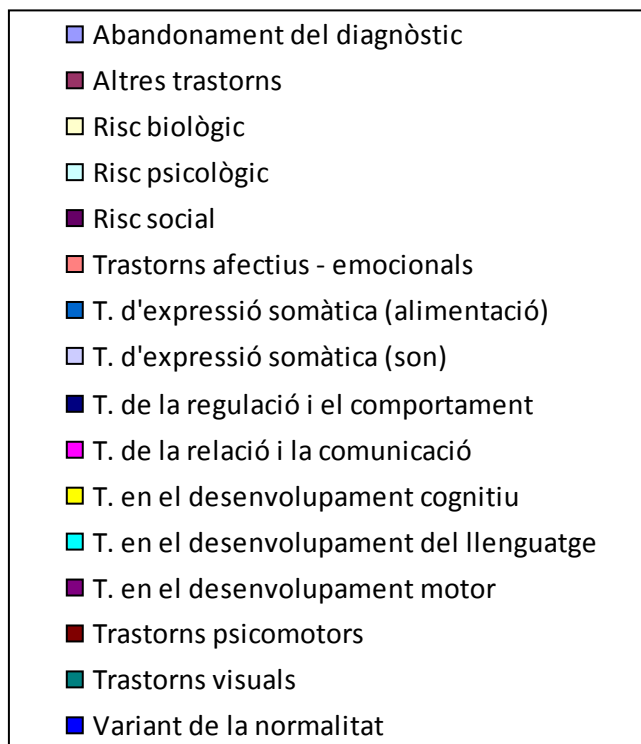
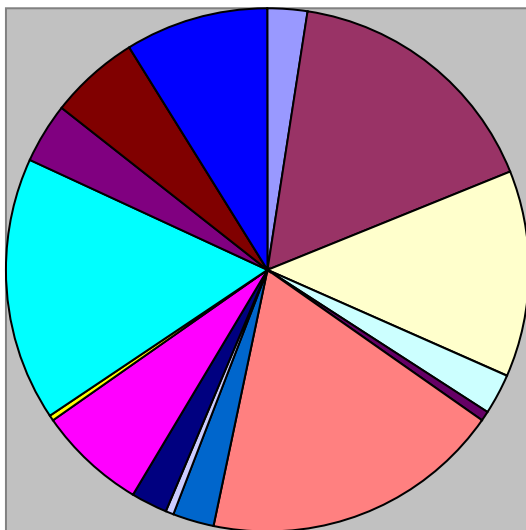
Igualada: 570 nens i 307 nenes.
 Masquefa: 168 nens i 98 nenes.
 Totals Anoia: 738 nens i 405 nenes.



MOTIU DE CONSULTA TOTAL ANOIA 2012



DIAGNÒSTIC PRINCIPAL TOTAL ANOIA 2012



PREVENCIÓ I COORDINACIÓ AMB LA XARXA DE RECURSOS SANITARIS, EDUCATIUS I SOCIALS.

ÀMBIT SANITARI.

Hospital d'Igualada, Consorci Sanitari de l'Anoia:

Coordinació per casos portats conjuntament derivats pel neuropediatre i per l'equip de pediatria i el de pneumologia.

Servei d'Atenció a la Dona:

També s'ha realitzat coordinació amb aquest Servei -durant el procés d'embaràs- pel que fa a la prevenció/detecció precoç de dificultats en la criança degut a problemàtiques de salut mental.

Serveis/Ortopèdia:

Col·laboració de les fisioterapeutes/CDIAP amb diversos serveis d'ortopèdia per a l'adaptació de material per a casos concrets i amb la Cap d'Atenció al Ciutadà del CatSalut responsable de les tramitacions.

Àrees bàsiques de salu:

Els equips pediàtrics constitueixen un referent bàsic pels pares en aquestes primeres edats del desenvolupament del nen. A l'atendre la malaltia orgànica del nen, es crea un espai de confiança en el qual els pares assignen a l'equip pediàtric un saber que va més enllà d'aquests aspectes físics. És en aquest punt on s'enllaça el treball del CDIAP a les ABS. També aquest any, la possibilitat de fer un treball de fisioteràpia respiratòria en el CDIAP ha centrat bona part del treball de coordinació i docència per a donar a conèixer els beneficis que aporta pels nens amb afectacions respiratòries.

Des de l'any 1988 (en que editarem un material d'ajut als Equips Pediàtrics: un programa de detecció precoç d'anomalies en el desenvolupament psicomotor com instrument per ajudar a situar el nivell evolutiu del nen -Consta de 56 ítems i es presentà a totes les A.B.S. de la zona) que mantenim trobades de coordinació i assessorament "in situ":

Vilanova del Camí: des del 1990.

Santa Margarida de Montbui: des del 1991.

Rural: des del 1993.

Piera: des del 1994.

Capellades: des del 1996.

Igualada: des del 1990.(i a partir de 2011 al nou ABS d'Igualada)

Calaf: des del 2000.

Masquefa des del 2000.

Objectius: Assessorar pediatres i infermeres pediàtriques sobre la globalitat del nen i la importància de la interrelació dels aspectes físics i psíquics en la seva evolució, i també

sobre el paper de la família i de les funcions parentals maternes i paternes en el desenvolupament i l'estructuració de la personalitat dels nens.

Reflexionar, a partir de casos concrets, entorn a la detecció i derivació de les consultes dels pares amb nens amb trastorns en el seu desenvolupament o en situació de fragilitat.

Conèixer el treball dels pediatres i infermeres pediàtriques amb els nens i famílies i donar a conèixer el nostre treball clínic perquè ens tinguin presents com a recurs de diagnosi i tractament .Aquest coneixement permet cercar i analitzar noves vies de treball conjunt.

Participar en la construcció de ponts de coordinació amb altres equips o centres de la xarxa d'atenció a la infància (Llars d'Infants, Serveis Socials, E.A.P....).

Aportar eines de detecció precoç i elaborar conjuntament estudis entorn les afectacions dels nens.

Els professionals del CDIAP (i també de forma intermitent la neuropediatra, les fisioterapeutes i les logopedes) es desplacen a les ABS de la comarca en una freqüència variable: periodicitat mensual, trimestral i/o a demanda.

El treball CDIAP-ABS es concreta en una sèrie de reunions amb els equips pediàtrics amb l'objectiu de parlar dels nens que els preocupen o que portem conjuntament. Es valora si és convenient fer un seguiment a l'ABS, derivar-lo al CDIAP per aprofundir en el diagnòstic i realitzar si cal tractament o seguir-lo indirectament a través de reunions de treball acordades.

En els casos derivats al CDIAP:

Resposta per escrit adreçada a l'ABS abans d'un mes després de rebuda la derivació, on es notifica que s'iniciarà el procés de valoració.

Informe de devolució abans dels tres mesos després de rebuda la derivació i les coordinacions posteriors que es consideri convenient, una vegada iniciat el treball terapèutic (aquest informe també s'adreça en els casos derivats per les altres fonts de derivació)

Sant Joan de Déu i altres Centres Hospitalaris:

Coordinació per casos concrets a través de la neuropediatra . La Dra. del nostre equip es coordina amb la neuropediatra de l'Hospital Comarcal i els de l'Hospital de S.J.D. Per tant es pot simplificar i facilitar les visites dels nens i aprofundir en la tasca de coordinació en els casos atesos en dos o tres d'aquests serveis.

Aquesta dinàmica també la podem mantenir amb una de les logopedes del nostre centre que també treballa a l'Hospital de SJD en el servei de patologies en l'alimentació i la deglució.

CSMIJ (Centre de Salut Mental Infantil i Juvenil):

Coordinació en les derivacions i traspassos de casos. Tenint en compte la frontera cronològica, fruit d'un acord verbal dels dos centres, el CDIAP atén els infants des del néixer fins els sis anys i el CSMIJ des de els sis fins els 18anys.

També hi mantenim l'acord amb el CSMIJ pels casos en que requereixin una consulta per valorar conveniència de medicació, els hi derivem per atendre'ls conjuntament amb les aportacions psiquiàtriques.

Centre de Salut Mental per adults:

Contactes institucionals i clínics entre els dos serveis per a la coordinació de casos i derivació per casos de risc

Material/Prevenió:

Divulgació a la xarxa socio-sanitària i educativa de les eines elaborades pel nostre CDIAP:

- "Punt d'Atenció " entorn les dificultats de l'infant en la construcció dels lligams afectius/socials durant els primers anys de vida .
- "Punt de Reflexió" sobre la importància dels límits en el desenvolupament infantil.
- Disfàgia orofaríngia pediàtrica i alteracions en l'alimentació/deglució.
- Plagiocefàlia posicional (importància de la prevenió amb canvis posturals del nadó)
- Els beneficis de la Fisioteràpia Respiratòria.

ÀMBIT EDUCATIU

Llars d'Infants:

Es realitza un treball d'assessorament regular dirigit a les educadores de les llars d'infants municipals ; en les privades "a demanda". Alhora però, amb totes, es realitzen reunions de coordinació per casos de nens que assisteixen al CDIAP. De la mateixa manera que les ABS, les Llars d'Infants fan una funció contenidora i canalitzadora de les ansietats parentals i ajuden a afrontar constructivament les crisis evolutives i accidentals del nen; també, en la detecció precoç de les afectacions .

Com a representants del CDIAP aportem un model de funcionament i abordatge de les problemàtiques des d' una perspectiva interdisciplinària que entén el nen com un subjecte que pateix símptomes en el procés de construcció de la seva pròpia història.

Aquest treball es concreta en una sèrie de reunions entre les educadores i un professional del CDIAP que es desplaça a la llar d'infants. La dinàmica i l' orientació de les reunions permeten re significar alguns símptomes del nen que manifesta a la llar d'infants, així com derivar al CDIAP si es considera convenient.

També s'orienta els pares a través de les educadores a consultar al CDIAP si els preocupa algun aspecte en relació al seu fill encara que no hi hagi cap símptoma que s'observi a la llar d'infants.

La periodicitat de les reunions és variable en funció de la demanda de la llar d'infants (com a màxim oferim una reunió mensual i com a mínim una anyal). Aquestes són les qüestions tractades de fons, també presents a les ABS : el treball amb pares pel que fa a les dificultats per assumir la funció del límit i l' autoritat; el procés d' adaptació/separació en el pas dels nens de casa a la Llar d'infants, signes d'alerta en el desenvolupament global del nen i en les funcions paternes i maternes,...

Actualment en 5 llars d'infants la nostra intervenció és mensual. Són les següents: Santa Anna i Estel de Santa Margarida de Montbui, El Molinet de Vilanova del Camí i La Baldufa de Masquefa.

En 5 llars d'infants la nostra intervenció és bimensual: La Ginesta, La Lluna (Espígol) i La Rosella d'Igualada, El Montxic de Santa Margarida de Montbui i El Gat Mullat de Piera. El contacte amb la resta de llars d'infants municipals de la comarca és trimestral o anyal. Aquestes llars d'infants són les següents: "La cadireta" del Bruc, Llar d'infants de Calaf, La Petita Cèrvola de Sant Martí de Tous, Sol Solet de La Pobla de Claramunt, Els Vailets i "L'avió de paper" d'Òdena, Llar d'infants de Carme, Llar d'infants de Vallbona, Quitxalla de Castellolí, Llar d'infants de Jorba, La Baldufa de Vilanova del Camí, Llar d'Infants de La Llacuna, Llar D'infants de la Torre de Claramunt, Llar d'infants d'Espoia, Llar d'infants de la Beguda i La Granota d'Hostalets de Pierola.

A demanda també assessorem els Espais Familiars

CEIPS/EAP /CREDA/ ONCE:

Reunions periòdiques per tractar els casos que atenem conjuntament i reunions de coordinació institucional amb aquests serveis per l'elaboració i revisió de protocols de coordinació i pel treball en xarxa en els casos concrets.

ÀMBIT SOCIAL I DE XARXA

Taula territorial Comarcal per a la Infància i la Adolescència

Les funcions d'aquesta Taula Territorial, son les següents:

- Garantir la cooperació de les diverses institucions i administracions implicades
- Impulsar les actuacions preventives d'atenció i protecció de la Infància i l'Adolescència en l'àmbit Inter departamental i comarcal.
- Coordinar els agents implicats per a potenciar el treball en xarxa, en especial el que s'inclouen en els àmbits d'educació, salut, serveis socials i seguretat
- Elaborar l'oferta del catàleg de serveis i bones pràctiques destinats als menors.
- Facilitar la planificació territorial dels recursos amb la col·laboració dels diferents nivells de l'administració.

En concret aquest any hem assolit l'objectiu, tal com hem explicat anteriorment, de coordinar un grup de treball (a partir del Taller 0-3 que el CDIAP realitza amb els professionals de les Llars d'Infants) per elaborar un material amb objectius preventius entorn la importància de la necessitat actual de límits en la cura dels infants. I ens hem compromès en participar en un altre per fer un estudi (Amb EAP; Serveis Social, Escola Especial, CSMIJ) de les necessitats educatives/terapèutiques dels infants i adolescents amb malalties mentals.

Equips Socials de Base / EAIA /Comissió – Protocol Maltractament:

Coordinació per casos concrets i amb els altres dispositius socials de la xarxa com Ludoteques, Espais Familiars , Càrites, CAD, Centres Cívics, etc.

Elaboració de protocols de funcionament Inter serveis

Comissió Recursos 0-3:

Continuem la nostra participació en una comissió –que lidera la Fundació NEXE amb ACAP i Dincat- adreçada a sensibilitzar de la manca de dispositius arreu del país i cercar recursos educatius pels nens amb plurideficiències greus i alguns autismes ; ells i llurs famílies viuen un greuge comparatiu molt dolorós .

Taller ÀURIA:

Reunions de coordinació amb l'equip de treballadores socials del Taller ÀURIA pel que fa a tenir cura dels recorreguts assistencials d'alguns treballadors d'aquest centre -amb el certificat de disminució- en el procés de maternitat/paternitat-risc en la criança.

Comissió per a l'Alimentació/Prevenió obesitat:

Grup de treball amb els serveis especialitzats i pediàtrics.

DOCÈNCIA

- Col·laboració docent en varis treballs de recerca d'alumnes de batxillerat entorn diversos aspectes de la infància(Els recursos clínics, El dibuix i l'Autisme)
- Realització d'articles mensuals per a la premsa escrita. Setmanari Enllaç. Igualada
- Participació com a membre de la nova Junta ACAP en la vocalia de Formació i Relació amb els socis (Preparació Jornades, cursos,...). Barcelona, any2009/2010/2011/2012.
- Presentació material (elaborat en el Taller 0-3 Taller adreçat als equips educatius de les Llars d'Infants , organitzat pel nostre CDIAP i desenvolupat en aquests tres darrers anys)de sensibilització ciutadana a Remei Juncadella –cap de l'ICS- per a la importància dels límits en el desenvolupament infantil. Posterior presentació a equips pediàtrics, escoles,...i Taula Territorial per a la Infància i l'Adolescència. Igualada.
- Xerrada de divulgació Tríptics elaborats pel CDIAP de prevenció de la plagiocefàlia i fisioteràpia respiratòria ; 18-1-12 Llars Vilanova del Camí.
- Presentació de les funcions del CDIAP als alumnes d'Educació Infantil del Centre Milà i Fontanals. 23-1-12. Igualada
- Formació pràctica en l'alimentació dels nens amb problemàtiques greus, adreçat a l'equip educatiu de menjador Escola Àuria . Igualada/mensualment.
- Xerrada de presentació del CDIAP a l'Espai Familiar d'Igualada. 7-2-12
- -Curs de 8h “Trastorn de l'alimentació-deglució en la primera infància” adreçat a professionals de CDIAPs ; organitzat per l'Associació Catalana d'Atenció precoç. 10-2-12. Lleida

- Curs organitzat per la “Universidad de La Laguna – Tenerife-sobre Disfàgia orofaríngea pediàtrica”. 17 i 18 -3-12.
- Xerrada de presentació del CDIAP a l’Equip d’Atenció a la dona. Centre APINAS. 22-3-12.
- Xerrada “Els alumnes amb afectació TEA” a demanda dels Serveis Educatius ANOIA. Seu dels Serveis Educatius, Igualada, 16-4-12
- Formació en Pràctiques al CDIAP a alumnes de Fisioteràpia pediàtrica. CDIAP APINAS-Igualada, curs 2011712
- Xerrada “Infants amb afectació TEA” a demanda del curs de formació continuada en pediatria Marc Riera. Hospital Comarcal Igualada, 17-5-12
- -Formació al Grup de Pares de fills amb Trastorn de l’Espectre Autista. CDIAP APINAS, Igualada, curs 2011712
- Trobades de retorn dels resultats de l’Estudi sobre l’impacte dels serveis i la relació professional, en col·laboració amb Universitat Blanquerna. Maig 2012
- Taller sobre l’experiència de treball en grup amb nens menors de sis anys amb TEA a demanda de les Jornades de Salut Mental a Martorell,1-6-12
- Docència en el Grup d’Investigació sobre la Psicoanàlisi aplicat a la Institució. BCN .
- 11-1-12, 8-2-12, 7-3-12, 11-4-12, 9-5-12.
- Xerrada “Alimentació i deglució en la 1ª Infància “ organitzada pel CDIAP. Igualada, 26-6-12
- Formació en pràctiques a estudiant d’Art Dramàtic. CDIAP APINAS Igualada,17-7-12
- Xerrada “La importància dels límits en el desenvolupament Infantil”. A demanda de la Llar d’Infants Estel en el seu 10 Aniversari i adreçada a pares. Santa Margarida de Montbui. 10-10-12
- Participació –periodicitat mensual- en el Grup de Treball per aprofundir en: Assistència integral al nadó prematur i la seva família. Hospital de Sant Pau, BCN .
- Participació en l’organització de la Jornada de l’Associació Catalana d’Atenció Precoç sobre Autisme i en la presentació de ponències sobre: El material elaborat pel CDIAP APINAS per a la detecció precoç “Punt d’Atenció” adreçat a pediatres i mestres, El Grup de Pares amb nens TEA i sobre el Taller de Música per a nens TEA; també en la presentació del Documental sobre Autisme “Unes Altres Veus” –que es va estrenar als cinemes Verdi de BCN- i que el Director és un membre del CDIAP i SAIC APINAS.

FORMACIÓ

- Supervisió de part del material clínic psicològic amb una periodicitat diversa (mensual, quinzenal,...)
- Supervisió del material clínic amb una periodicitat bimensual a nivell de tot l'equip.
- Curs a distància "Apoyo en la organización de actividades para personas dependientes en Instituciones" .
- Curs la Psicoanàlisi i els trastorns del desenvolupament. BCN. De gener a juny 2012
- Curs la Atenció a infants psicòtics i autistes. BCN. De gener a juny
- Curs els Trastorns del llenguatge com a eina diagnòstica organitzat per ACAP. BCN 24-2-12 i 9/23-3-12.
- Curs "Ocio inclusivo y personas con necesidades de apoyo extenso y generalizado". Madrid, 21/22-1-12
- Curs d'Assessor i Avaluador qualificat – Aquality Consulting - en sistemes de gestió de la qualitat en Serveis Socials. Esplugues de Llobregat.. Febrer, Març i Maig 2012
- Jornada "Malalties minoritàries" . Hospital d'Igualada 17-2-12
- Participació en la XII Conversació Clínica en Psicoanàlisi "El Final". BCN . 3-3-12
- 13 Jornades Internacionals de ventilació domiciliària. BCN. 15/16/17-3-12
- Curs Acció Formativa en Gestió d'Equips . PIMEC BCN. Del 12-3-12 al 26-3-12
- Curs Secret Professional i Confidencialitat en la Praxi del Treball Social. Del 16-1-12 al 13-4-12.
- Curs Contenció Verbal i Física. BCN. Del 16-1-12 al 13-4-12
- 1ª Jornada Intervenció Social en Salut Materno-Infanto-Juvenil. Hospital SJD 25-5-12
- 2ª International ADHD "Conference en Neuropediatria". BCN. Del 23 al 25-5-12
- Fòrum "Lo que la Evaluación Silencia/3". Sevilla 2-6-12
- Curs Psicosis i Autisme. BCN. De gener a juny de 2012
- Seminari Com es pot dirigir la cura de la Psicosis?. BCN . Gener a juny 2012
- Curs "Liderar en temps líquids; la Gestió eficaç d'Equips" .BCN. 2/4/6-7-12
- Jornada Com elaborar un informe pericial?. Col·legi de Logopedes. BCN. 14-9-12
- Seminari tècnic de Teràpia Restrictiva per a la Recuperació de l'Hemiparèsia Congènita. Col·legi de Fisioterapeutes. 22-9-12
- Pràctiques a l'Hospital de SJD sobre Trastorns en l'alimentació/deglució. 27/28/29-9-12 18-10-12 i 22/23/29-11-12

- Sessió Inaugural XXV Curs de Formació Continuada en Pediatria. Hospital comarcal d'Igualada. 18-10-12
- Seminari de Textos i Casos Clínics "El problema de la tècnica en <psicoanàlisi" ACCEP BCN. 20-10-12, 17-11-12 i 15-12-12
- Curs bàsic d'embenat neuromuscular. Col·legi de Fisioterapeutes. 20/21-11-12
- Curs Anquiloglosia: efectes i repercussions en el desenvolupament infantil. Hospital SJD. 24-11-12
- III Curs de Trastorns en l'Alimentació / Deglució en nens amb discapacitat neurològica. Hospital SJD. 29-11-12
- Curs Autisme i psicosis Infantil; la qüestió del diagnòstic diferencial i el tractament. CDIAP APINAS, Igualada. 27-11-12 i 11-12-12
- Curs d'Implantació del Pla d'Emergència. CDIAP APINAS, Igualada. 11-12-12

SAIC APINAS

INTRODUCCIÓ

És un servei de consulta , diagnòstic, orientació i tractament adreçat a nens més grans de sis anys , adolescents i adults.

És un Servei obert a tota la població, la prestació del qual comporta l'acceptació d'una quota que al no ser objecte de subvenció per part de l'administració, excepció feta de les beques que en caràcter individual i si es compleixen els criteris normatius, tenen dret a acollir-se individualment els usuaris. Així mateix els socis d'APINAS tenen unes condicions preferents.

El Servei té la voluntat de ser un Centre de referència a la comarca i fora d'ella en la recerca, tractament i docència de Trastorns d'Espectre Autista i Psicosi. Alhora promou la creació d'espais terapèutics, per exemple els Tallers de Música.

El servei esta ubicat al Passeig Verdaguer 55 d'Igualada, en unes instal·lacions adaptades per realitzar una atenció individualitzada.

L'equip multidisciplinari està integrat per professionals de la Psicologia, Psiquiatria, Psicoanàlisi, Logopèdia, Fisioteràpia, Pediatria i Neuropediatria.

Aquest Servei també realitza assessorament a professionals de diversos àmbits (educatiu, social i sanitari), activitats formatives (cursos, tallers, conferències,...) , participa en grups de recerca, col·labora en publicacions especialitzades,...

- Malestars, ansietat, angouxa, inhibició, depressió, fòbies.
- Dificultats en l'aprenentatge escolar. Hiperactivitat, dèficit d'atenció.
- Trastorn d'Espectre Autista.
- Problemàtiques conductuals de relació, manca de límits. Agressivitat.
- Problemes sexuals (en l'adolescència, de parella,...).
- Alteracions de la son i de l'alimentació-deglució.
- Consultes dels pares entorn la salut i l'educació dels fills.
- Trastorns del llenguatge, la parla, la veu i l'audició.
- Dificultats en la lectura i l'escriptura.
- Afectacions neurològiques físiques i/o cognitives (paràlisis cerebral, patologia neuromuscular, traumatismes, síndromes,...).
- Assessorament d'adaptacions ortopèdiques i control postural.
- Afectacions respiratòries (bronquitis de repetició, asma, fibrosis quística, bronquièctasi, atelèctasi,...).

Dades assistencials:

Usuaris atesos/any 2012: 100 (de les quals, 53 altes durant el 2012)

RESIDENCIES ELS PRATS DE REI

DESCRIPCIÓ DEL SERVEI

L'oferta d'APINAS d'atenció a les persones adultes afectades de retard mental greu la conformen les dues Residències que l'entitat té a Els Prats de Rei, una població d'uns 500 habitants al nord de la comarca d'Anoia.

Els dos centres funcionen a nivell formal com dos serveis diferenciats, però comparteixen un mateix projecte, així com la ubicació en un espai físic comú. El primer, conegut com a Prats I, va entrar en funcionament l'octubre de 1986, mentre que el segon, Prats II, es va inaugurar el juliol de 2008, davant la necessitat d'ampliar l'oferta de places residencials.

Els serveis residencials d'APINAS d'Els Prats de Rei tenen com a funcions principals oferir als seus usuaris una atenció integral i una millora de la seva qualitat de vida, així com un suport i acompanyament a les seves famílies i/o als seus tutors. Ofereixen a les persones que hi viuen una llar substitutòria o alternativa a la pròpia i una atenció continuada i permanent en un entorn altament estructurat que articula diferents serveis (albergatge, psicopedagògics, ocupacionals i mèdics) per donar la resposta adequada a les característiques i necessitats de cada persona, desenvolupant tractaments i teràpies d'educació, habilitació i rehabilitació, suport conductual i contenció emocional.

OCUPACIÓ DEL SERVEI

La capacitat de Prats I és de 38 places i 16 a Prats II. Mentre que a Prats I no hi ha hagut mobilitat en l'ocupació, mantenint-se durant tot l'any 2012 al 100%, a Prats II s'ha comptat amb el 100% de places ocupades fins el mes de novembre, en què es va enregistrar una baixa per defunció, que va ser coberta amb una nova alta a finals de desembre.

RESIDÈNCIA	CAPACITAT	BAIXES	ALTES	PLACES OCUPADES
PRATS I	38 places	0	0	38
PRATS II	16 places	1	1	16

POBLACIÓ ATESA

Descripció dels usuaris:

Els serveis residencials atenen persones adultes que presenten una discapacitat intel·lectual greu que, salvant les diferències individuals i la particularitat de cada cas, comporta un retard generalitzat, amb alteracions significatives de les habilitats cognitives, verbals, motores i socials, així com de la capacitat adaptativa i de les diferents àrees del comportament.

Els/les usuaris/es presenten unes necessitats de suport generalitzat que els fa dependents, en tot moment, de terceres persones. Aquest tipus de suport ha de ser

prestat de manera continuada, amb una alta freqüència i intensitat, afectant a totes les situacions de la vida quotidiana.

Cal, per tant, oferir-los els entorns i suports adequats per tal que puguin desenvolupar les seves capacitats, així com les possibilitats d'interactuar amb els entorns físic i social.

En bona part els usuaris, tant de Prats I com de Prats II, presenten de forma associada i en important mesura, trastorns de tipus físic, neuromotor, sensorials, convulsius i/o de comportament, i en molt casos la confluència de diferents dèficits determina una plurideficiència.

La població atesa no configura, però, un grup totalment homogeni, ja que s'observen grans diferències individuals en diferents àmbits.

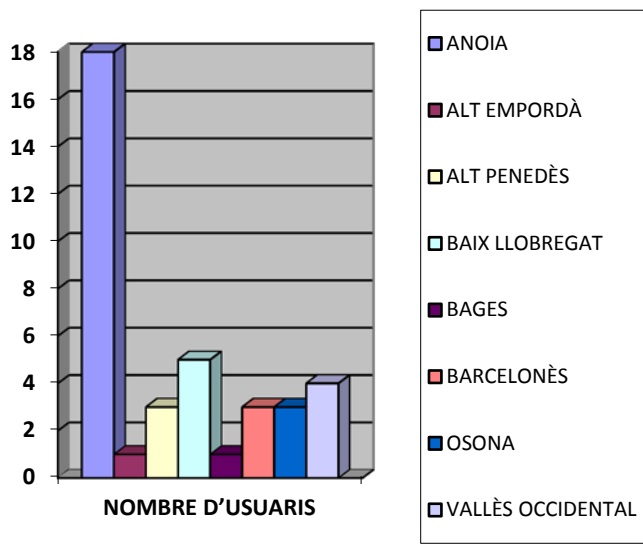
És el cas de les possibilitats de desplaçament, on es compta amb usuaris que són totalment autònoms en la deambulació, amb d'altres que requereixen algun tipus d'ajut humà o tècnic de forma ocasional o permanent, i amb aquells que requereixen cadira de rodes.

També comporta diferències individuals significatives la variable edat, amb la presència d'usuaris de més edat que presenten, a diferència dels altres, problemes degeneratius a nivell neurològic i neuromuscular, així com les problemàtiques pròpies de l'envelliment, en alguns casos precoç.

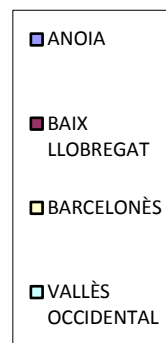
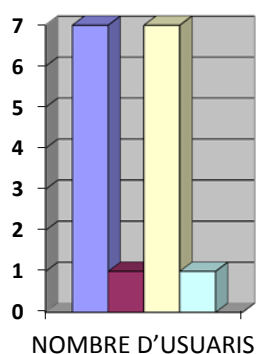
La població atesa en els serveis residencials al llarg de l'any 2012 s'ha distribuït de la següent manera:

Comarques de procedència:

Prats I	USUARIS
Anoia	18
Alt Empordà	1
Alt Penedès	3
Baix Llobregat	5
Bages	1
Barcelonès	3
Osona	3
Vallès Occidental	4

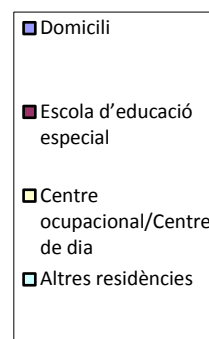
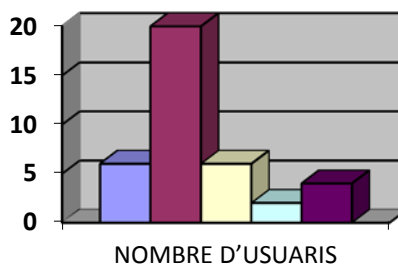


Prats II	USUARIS
Anoia	7
Baix Llobregat	1
Barcelonès	7
Vallès Occidental	1

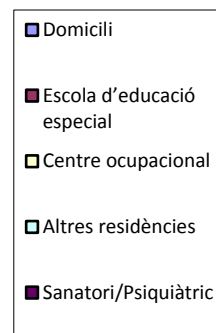
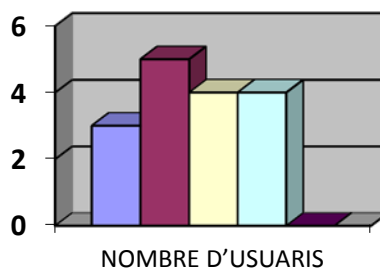


Lloc de procedència

Prats I	USUARIS
Domicili	6
Escola d'educació especial	20
Centre ocupacional/ de dia	6
Altres residències	2
Sanatori/Psiquiàtric	4

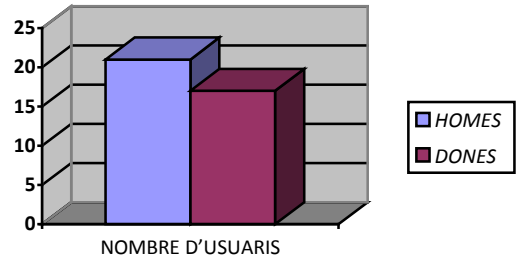


Prats II	USUARIS
Domicili	3
Escola d'educació especial	5
Centre ocupacional	4
Altres residències	4
Sanatori/Psiquiàtric	0

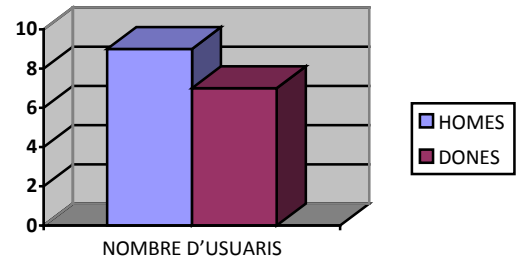


Gènere:

Prats I	USUARIS
HOMES	21
DONES	17

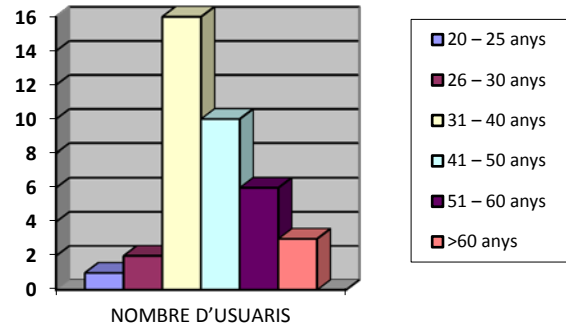


Prats II	USUARIS
HOMES	9
DONES	7

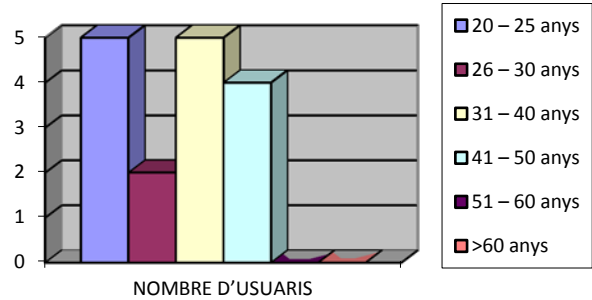


Edat:

Prats I	USUARIS
20 – 25 anys	1
26 – 30 anys	2
31 – 40 anys	16
41 – 50 anys	10
51 – 60 anys	6
>60 anys	3

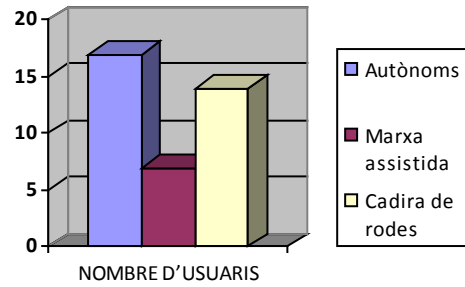


Prats II	USUARIS
20 – 25 anys	5
26 – 30 anys	2
31 – 40 anys	5
41 – 50 anys	4
51 – 60 anys	0
>60 anys	0

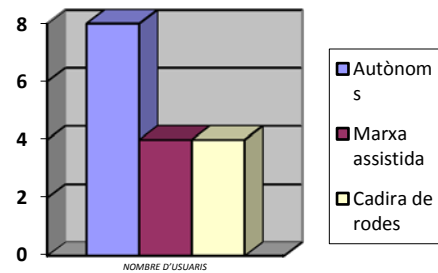


Autonomia en la marxa

Prats I	USUARIS
Autònoms	17
Marxa assistida	7
Cadira de rodes	14

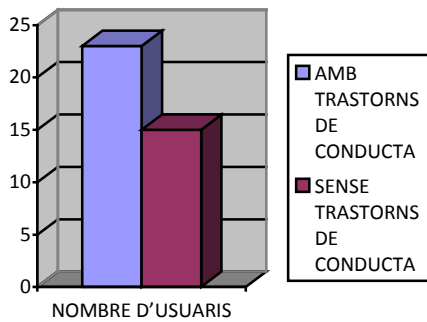


Prats II	USUARIS
Autònoms	8
Marxa assistida	4
Cadira de rodes	4

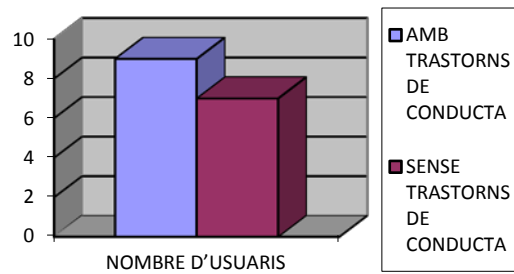


Presència de trastorns de conducta

Prats I	USUARIS
AMB TRASTORNS	23
SENSE TRASTORNS	15



Prats II	USUARIS
AMB TRASTORNS	9
SENSE TRASTORNS	7



PROFESSIONALS

Equip directiu i tècnic

Direcció:	Emma Fillat
Psicòlogues:	Elisabet Farré/Júlia Ferrer
Responsable higiènic-sanitària i infermera de matí:	Bea Baurier
Infermera de tarda:	Esther Vila
Pedagog:	Josep Palà
Treballadora Social:	Ana Uroz
Fisioterapeuta:	Núria Riera
Neuropsiquiatre:	Dr. Lluís Miró
Metge de capçalera del CAP de Calaf:	Dr. Francesc Escolà

Prats 1

Prats 2

Personal d'atenció directa (PAD) del torn de matí

Assumpció Guixé (supervisora)	Teresa Torrecilla
Teresa Cañizares	Maite Esquius fins 25/11/12
Isabel Montilla	Montse Nuix
Maria Ortin	
Maria Solans	
Filipe Grillo des de 10/3/12	
Assumpta Soler	
Cristina Lemnaru (8 a 12 h.)	

Caps de setmana i festius

Jordina Lladó	Anna Maria Rosell
Blanca Bacardit	Ana Belén Rueda
Sara Gómez	Ana Gálvez
Sara Prat	
Nàdia López	
Meritxell Prat	

Personal d'atenció directa (PAD) del torn de tarda

Marta Suñé (supervisora)	Angeles López
Judit Sánchez	Antonia Moya
Lorda Muñoz	Melani Chica
Núria Dalmau	
Pep Moyano	
Judit Vidal	
Quiteria Sánchez (18 a 22 h.)	

Caps de setmana i festius

Roser Ramells	Lidia Ribera
---------------	--------------

Josefina Clop
Gloria Estrada

Gemma Contreras
Albert Fustagueras des de 20/10/12

Nuria Escalante
Montserrat Cortés
Berta Vivó

Personal del torn de nit

Teresa de la Torre
Lidia Roca
Dolors Roca
Ma. Àngels Rosas

Pilar Bagà
Emília Prat

Personal de serveis generals

Jordi Biosca (Manteniment)
Francisca Fuentes/Rosend Felip (cuiners)
Núria Sampera(cuina)
Dolors Santaaulalia (neteja)
Carmen Castillejos (neteja)
Loli Caja (Bugaderia)

Jose R. Fernàndez (manteniment)
Aurelia Barbu (neteja)

Caps de setmana i festius

Dolores Chica
Irina Lopatnikova
Mailin Hung

Manuela Gómez
Sandra Valderas

Personal de substitucions i suplències:

Ohiane Moxo, Jenifer Bordera, Ramon Lluís Domínguez, Meritxell Ramírez, Iris Solà, Laura Segura, Susana Corbella, Jordi Alberti, Mireia Muntades, Sandra Marín, Marta Molina, Neus Vendrell, Mercè Iglesias

Responsabilitats i funcions

El personal professional de la Residència el formen 5 grans grups, en funció de la responsabilitat i de les tasques que han de realitzar. A més hi ha els serveis de gerència i administració central d'APINAS.

Equip Directiu

Personal d'atenció directa (PAD)

Personal de serveis generals i manteniment

Equip de tècnics de suport

L'equip directiu està format per:

La Directora, que és la responsable del funcionament del Centre i també del personal en tots els seus aspectes.

La psicòloga, dóna suport al personal i és la responsable del seguiment i coordinació dels programes tant individuals com col·lectius.

Les dues responsables de torn o supervidores, que al mateix temps que tenen la tasca d'atenció directa, tenen també la responsabilitat del bon funcionament del seu torn.

El Pedagóg, a mitja jornada, que té la responsabilitat de l'elaboració dels programes d'atenció als usuaris i dels programes de pràctiques.

La psicòloga, a mitja jornada, que participa en el suport al personal i en el seguiment dels programes individuals i col·lectius

Les dues infermeres tenen cura de tota la part mèdica dels usuaris. La infermera del torn de mati és la responsable higiènic-sanitària

La treballadora Social té cura dels aspectes relacionats amb les famílies i els aspectes socials dels usuaris i treballadors.

La fisioterapeuta fa els tractaments de control i manteniment de l'aparell motor.

El Personal d'Atenció Directa (PAD):

Dóna atenció als usuaris i porta a terme les activitats diàries programades

Tant al torn del matí com al de tarda hi ha 6,50 PAD a Prats 1 i 3 PAD a Prats 2

Al torn de nit hi treballen sis persones amb torns rotatius de 3 persones a cada torn.

Cada setmana treballa un torn

El personal de Serveis Generals i Manteniment està format per:

Una cuinera que elabora el menjar de la Residència, així com el dinar de l'Escola Àuria, en tant que s'aprofiten les instal·lacions per fer Cuina Central.

Una auxiliar de cuina

Dues treballadores que fan la neteja i les habitacions a Prats I

Una treballadora que fa la neteja i les habitacions a Prats II

Una treballadora que té cura de la roba i de la bugaderia en general

Un responsable de manteniment

Un auxiliar de manteniment

Equip de tècnics de suport

Un neuropsiquiatre que presta els seus serveis 15 hores a la setmana

El metge de capçalera que passa visita una vegada a la setmana i atén des del CAP de Calaf totes les urgències que es puguin donar

L'ATENCIÓ INTEGRAL ALS USUARIS

Principis:

El treball amb les persones ateses s'ha orientat vers els principis d'individualització, normalització i inclusió social. Partint d'aquests principis, els objectius han estat oferir als usuaris de les Residències una relació personalitzada amb les persones que els atenen centrada en la satisfacció de les seves necessitats, així com un ritme de vida al màxim de semblant al de la resta de la població, ampliant al màxim del possible el contacte i la interacció amb el seu medi físic, social i cultural més proper, facilitant que s'integrin al grup social al qual pertanyen.

S'ha partit d'un model d'atenció bio-psico-social per garantir una atenció integral, que ens permet facilitar a cada usuari l'assistència clínica, social i educativa que precisi a cada moment i enfocar el programa d'atenció de manera que no estigui predestinat i marcat a emprar sempre de manera definitiva cada recurs assistencial.

Treball multidisciplinari:

D'aquest model global se'n desprèn un determinat enfoc metodològic, que es materialitza en un treball en equip i multidisciplinari. És en aquest equip en qui recau l'atenció als usuaris i a les seves famílies. Els principals eixos de la seva actuació han estat:

- Atenció al conjunt de necessitats que presenten els usuaris i desenvolupament dels diferents serveis que ofereix la Residència.
- Coordinació entre els professionals i les diferents disciplines, així com entre els responsables tècnics, l'equip directiu i el personal d'atenció directa.
- Organització d'espais de trobada que han permès treballar des dels aspectes organitzatius i d'atenció als usuaris, fins a la formació del personal i l'optimització del treball.
- Multidisciplinarietat en l'àmbit de l'atenció als usuaris, a nivell de: elaboració, aplicació i seguiment dels diferents programes; valoracions inicials dels nous usuaris; control dels trastorns de conducta; aplicació i desenvolupament de programes i tècniques específiques; avaluació i seguiment; control de les variables que afecten els usuaris; elaboració d'informes. De manera especial, el Pla d'Atenció Individualitzat Interdisciplinari de cada usuari, que s'elabora a principis d'any i es revisa de manera trimestral, es converteix en una eina que recull els esforços de tots els professionals per a la promoció personal de les persones ateses en els serveis residencials. El mes de desembre s'ha fet la valoració general de tots els PAII.
- Unificació de criteris i pautes d'intervenció.
- Derivacions a d'altres serveis quan han estat necessàries.
- Suport, assessorament i informació; formació del personal; fer front a dificultats, angoixes o estrès que ha presentat el personal.
- Articulació de l'acollida, orientació, suport i teràpia a les famílies, així com unificació de pautes de relació amb els familiars dels usuaris. En tant que cada vegada són més els usuaris tutelats per Fundacions (l'any 2012 han estat 3 usuaris de Prats I i 2 de Prats II), s'ha contemplat també el seguiment periòdic i implicació continuada d'aquestes Fundacions amb els seus tutelats.

Àrees d'atenció:

El Pla anual d'atenció integral de cadascun dels centres és el document que recull la concreció del treball i contempla els objectius, metodologia i avaluació de cada àmbit,

preveient els mitjans humans, materials i tècnics que han de permetre que les persones ateses desenvolupin al màxim les seves potencialitats i que es pugui compensar en la mesura del possible la seva discapacitat. Partint d'aquests Plans, l'atenció integral als usuaris al llarg de l'any 2012 ha comprès diferents àrees:

Àrea psicopedagògica:

L'equip psicopedagògic, format per les dues psicòlogues i el pedagog, ha estat el responsable d'aquesta àrea. El punt de partida l'han conformat la realitat individual i personal de cada usuari, per poder personalitzar l'atenció i adequar-la a cada cas, desplegant processos d'atenció singulars i individuals, ajustats a les necessitats específiques de cada persona atesa.

L'atenció psicopedagògica ha desplegat un conjunt d'actuacions:

Activitats: recollides en el Programa anual d'activitats com a part dels respectius Plans d'atenció integral de cadascun dels centres, han estat adaptades a les necessitats i les possibilitats dels usuaris, pretenent ajudar al seu desenvolupament personal, suplir el nivell d'activitat pròpia tan limitat que presenten i oferir totes aquelles vivències i experiències que per sí mateixos no es poden procurar.

Les activitats han tingut com a objectius el foment de la socialització, el fet de possibilitar l'adquisició i/o manteniment d'habilitats, proporcionar diversió i distracció, i incrementar la qualitat de vida.

El programa d'activitats de l'any 2012 ha inclòs les àrees funcional, cognitiva, motora, emocional i de participació comunitària, i el plantejament concret per treballar cadascuna d'aquestes àrees ha establert uns àmbits de treball que les han contemplat de forma transversal. Així, s'han desenvolupat en forma d'activitats de Residència (promoció de l'autonomia personal i social –habilitats de vestir, alimentació, higiene i control d'esfínters-, oci i temps lliure –sortides, passejos, excursions, celebració de festes populars i tradicionals, aniversaris i piscina a l'estiu-) i activitats de Centre d'Atenció Especialitzada (estimulació sensorial/estimulació basal, motricitat fina i manipulació, habilitació física i manteniment i comunicació).

Tot i que per la tipologia dels usuaris del servei no podem parlar d'ocupació laboral, la presència, tant a Prats I com a Prats II, d'un nombre de residents amb un nivell de possibilitats superior a la mitjana ha plantejat la necessitat d'adequar algunes de les activitats en què participen aquests usuaris. Amb aquesta finalitat els darrers anys s'ha anat establint en la programació d'activitats d'aquests grups un àmbit que sota l'epígraf de "Tallers" pretén donar una resposta adequada a la seva realitat. L'any 2012 s'han continuat treballant els tallers de cuina, de roba, de jardineria i d'hort.

També s'ha mantingut al llarg de l'any l'activitat diària de CAMINADES, i els voluntaris de l'Esplai Àuria han continuat realitzant activitats d'oci amb els usuaris de les Residències, amb caràcter quinzenal els dissabtes, de 16 a 19 h. Aquests voluntaris s'han incorporat també a les sortides extraordinàries que s'han fet en cap de setmana (castanyada, fira de santa Llúcia, discoteca, carnestoltes).

Com a novetat, l'any 2012 l'equip psicopedagògic ha assumit l'execució de diferents tallers amb diferents grups: habilitats cognitives (2 grups), escriptura (2 grups), música (2 grups), comunicació i interacció (3 grups), vestibular, manipulació i lectura i actualitat.

Pautes i programes d'actuació i intervenció: han estat dinàmics i han partit de la realitat i de les necessitats dels usuaris, tenint com a finalitat assolir els objectius plantejats. Els objectius psicopedagògics per a cada usuari han quedat recollits en els PAII, que han estat elaborats, revisats i avaluats de forma conjunta per la totalitat de l'equip multidisciplinari.

Amb caràcter dinàmic i de manera continuada al llarg de l'any, s'han anat revisant, avaluant i actualitzant els Plans de Suport Conductual dels usuaris que presenten trastorns de conducta.

Mètodes i tècniques de treball: com a tècniques específiques, principalment s'ha aplicat la metodologia de l'Estimulació Basal i de control de les conductes perturbadores a partir del suport conductual positiu.

Aplicació de criteris: de distribució dels usuaris per a l'establiment de grups, per a les habitacions, per a activitats concretes. S'han basat en variables com el grau d'afectació, el nivell cognitiu, l'autonomia en la marxa, l'absència/presència de trastorns de conducta o el grau de compatibilitat entre els usuaris.

De manera concreta, l'any 2012 l'equip psicopedagògic ha treballat en els criteris tècnics que han permès una nova redistribució de dia dels usuaris de Prats I en tres aules:

- Recursos: s'ha treballat en la planificació i establiment dels recursos humans i materials necessaris, l'adequació dels horaris, els espais i la infraestructura per poder desenvolupar totes les tasques d'atenció als usuaris.
- Optimització de l'atenció: s'ha fet a partir de la realització de construccions de casos, anamnesis i estudi de casos. També al llarg de l'any l'equip psicopedagògic ha donat un suport directe a les aules, tant al personal com als usuaris, assumint en alguns casos activitats concretes. Aquesta intervenció s'ha prioritzat a les aules on hi ha usuaris amb trastorns de conducta greus que afecten la dinàmica del grup.
- Avaluació: s'han aplicat diferents procediments per a l'avaluació i seguiment dels usuaris. S'han avaluat aspectes com el perfil dels usuaris i nivell de competències, els programes individuals i les activitats. L'avaluació l'ha portat a terme l'equip psicopedagògic, amb tècniques com l'observació directa, els registres escrits, enregistraments amb mitjans audiovisuals, entrevistes amb el PAD i treball multidisciplinari.

Atenció assistencial

La satisfacció de les necessitats més bàsiques que presenta qualsevol ésser humà és necessària per proporcionar als usuaris atesos a la Residència un benestar físic i material. En aquest sentit s'han treballat els aspectes d'alimentació (amb dietes individualitzades adaptades a cada cas), la higiene (tant en l'àmbit de la profilaxi i prevenció com en el de la higiene personal –corporal, bucal, cabells, ungles, afaitats,...-), i la cura/atenció (seguretat, adaptacions, ajuts tècnics, suports, vestuari, qüestions ambientals com temperatura i espais,...)

Atenció mèdica i per a la salut

Els/les usuaris/es de la Residència presenten un gran ventall de patologies i trastorns físics, en molts casos associats a la pròpia disminució o com a conseqüència d'aquesta. També de manera freqüent convergeixen varis trastorns.

Els principals trastorns a la Residència de Prats són:

TIPUS DE TRASTORN	Prat I	Prats II
Afectacions columna	10	3
Afectacions EEII	13	3
Aparell circulatori	6	2
Aparell digestiu	9	3
Aparell respiratori	3	0
Aparell urinari	1	3
Dermatològics	6	3
Diabetis	0	2
Endocrí	1	0
Epilèpsia	17	9
Musculars	2	3
Obesitat	4	2
Odontològics	5	2
Oncològics	0	1
Ossis	4	1
Parèsies	7	0
Plègies	8	1
Visuals	8	4

Amb aquest perfil de població, la funció dels serveis residencials ha estat ajudar a tots els usuaris, sans i malalts, en la realització d'activitats que millorin la seva salut, la seva recuperació o una mort tranquil·la.

A banda d'actuar en l'àmbit de la prevenció pel que fa a la salut dels usuaris, s'ha aplicat també un Pla d'Actuació i Tractament davant els trastorns o patologies que han pogut presentar. Han cobert aquest aspecte els diferents professionals sanitaris:

Neuropsiquiatre: és el responsable mèdic de les Residències. Ha tingut una presència de 4 dies per setmana.

Metge de capçalera d'Els Prats de Rei: ha vingut un cop per setmana per fer seguiment i passar visita als usuaris, i a banda ha atès les urgències o consultes que han pogut sorgir la resta de dies de la setmana.

Infermeres: han tingut cura dels usuaris, incidint en la prevenció, control i manteniment de la seva salut:

Cada mes han pesat tots els usuaris de Prats I i Prats II, i semestralment han calculat l'índex de massa corporal

Al mes d'octubre es va realitzar la vacunació antigripal al conjunt d'usuaris de les residències, seguint les recomanacions del Departament de Sanitat de la Generalitat de Catalunya.

Les extraccions de sang les ha realitzat habitualment la infermera del Consultori d'Els Prats de Rei

Fisioterapeuta: amb una presència de 4 hores diàries, el treball realitzat durant l'any 2012 ha comportat realitzar tractament de fisioteràpia a 28 usuaris: 25 de Prats I i 3 de Prats II. Totes les sessions han estat individualitzades, cada sessió amb una durada de 30'. Del total d'usuaris que han rebut tractament, 22 n'han fet un cop per setmana i els 6 restants, 2 cops per setmana. També s'han atès les necessitats del conjunt d'usuaris de les residències pel que fa a les pautes de tractament de fisioteràpia, revisió del calçat, pautar els controls i canvis posturals, i valorar les necessitats ortopèdiques, prescripció d'adaptacions, material variat d'ortopèdia i ajuts tècnics. Ha acompanyat als usuaris que ho han requerit al servei de COT (Ortopèdia i Traumatologia) de l'Hospital d'Igualada, per fer-ne el seguiment. Durant els mesos d'estiu ha participat en l'activitat de piscina, traslladant el tractament de fisioteràpia d'alguns usuaris en aquest espai.

Podòloga: s'ha traslladat a les residències per atendre els usuaris que han requerit els seus serveis, amb una freqüència variable segons les demandes.

Centres de salut i hospitalaris que al llarg de l'any 2012 han requerit les necessitats dels nostres usuaris:

CAP de Calaf: l'atenció mèdica al llarg de l'any 2012 ha quedat coberta a través dels serveis de guàrdia del CAP, en els dies i hores que el metge de capçalera no estava disponible. A través del CAP s'han fet les visites mèdiques al servei d'odontologia, i també s'han tramitat diferents documents sanitaris, com ara les prescripcions d'articles ortopèdics.

Serveis de la Xarxa Pública de Sanitat: en tots els casos que s'ha requerit al llarg de l'any 2012 s'han utilitzat els serveis de l'Hospital General d'Igualada i específicament els de l'Hospital de Bellvitge, l'Hospital Duran i Renals (ICO), Hospital de Sant Rafael, Hospital de la Vall d'Hebron i Clínica Puigvert.

Al llarg de l'any 2012, el nombre de proves mèdiques i consultes realitzades a especialistes ha estat:

ESPECIALITAT	Prat I	Prats II
Cirurgia	0	2
Dermatologia	1	1
Ecografia abdominal	1	0
Ecografia glandular	0	1
Endocrí	0	3
Ginecologia	1	0
Hematologia	0	3
Hospitalització a planta	2	3
Intervenció quirúrgica	1	3
Maxil·lofacial	0	3
Nefrologia Hospital Igualada	0	1
Nefrologia Vall d'Hebron	0	1
Nefrologia Clínica Puigvert	0	4
Neurologia Bellvitge	1	2
Neurologia Vall d'Hebron	0	3
Nutricionista	24	0
Odontologia	8	3
Odontologia Sant Rafael	0	3
Oftalmologia	0	1
Oncologia	0	1
Otorinolaringòleg	0	4
Ortopèdia i Traumatologia	3	2
Pneumologia	4	0
Podologia	18	9
Radiologia	3	2
Rehabilitació	0	1
TAC columna	0	1
Traumatologia	21	0
Urgències Hospital d'Igualada	7	1

DISTRIBUCIÓ DELS USUARIS

Prats I:

Durant el transcurs de l'any 2012 i en base a una avaluació continuada, s'ha objectivat la necessitat de redistribuir els usuaris de Prats I durant el dia. S'han realitzat modificacions d'agrupaments que han donat lloc a tres grups:

- Aula 1: grup format per 12 usuaris, 9 homes i 3 dones, amb un perfil general de grup de psicòtics greus amb trastorns de conducta i amb o sense mobilitat. A nivell pràctic funciona amb dos subgrups, i compta amb 2 PAD de referència.

- Aula 2: grup format per 13 usuaris, 5 homes i 8 dones, amb alt grau de dependència i sense mobilitat o amb mobilitat reduïda. També funciona a nivell pràctic amb dos subgrups, i compta amb 2 PAD de referència.
- Aula 3: grup format per 13 usuaris, 7 homes i 6 dones, amb un nivell de competències més alt respecte a la resta d'usuaris, mixta pel que fa a mobilitat i presència de trastorns de conducta. Compta amb dos subgrups i dos PAD de referència.

Cal esmentar que els grups han comptat amb la mitja jornada complementària de PAD al matí i a la tarda i el suport de l'equip tècnic, en funció de les necessitats de cada moment.

Prats II:

El grau d'afectació, d'autonomia personal, el nivell cognitiu, l'absència/presència de trastorns de conducta i el grau de compatibilitat entre els usuaris han estat les variables que s'han tingut en compte per distribuir els usuaris de Prats II.

A llarg de l'any 2012 hi ha hagut dos agrupaments marc que corresponen a les dues unitats de vida de la Residència, i que s'han configurat per a les activitats pròpies de Residència. A partir d'aquest criteri, han continuat funcionant:

GRUP A: format per 6 dones i 3 homes amb un perfil general de nivell de competències baix.

GRUP B: format per 1 dona i 6 homes amb un perfil general de nivell de competències mig-alt.

Pel que fa a les activitats de centre d'atenció especialitzada s'han configurat tres agrupaments, que han estat:

GRUP 1: format per 5 dones, amb un nivell d'autonomia baix

GRUP 2: format per 4 homes i 1 dona, amb un nivell d'autonomia mig

GRUP 3: format per 5 homes i 1 dona, amb un nivell d'autonomia alt

LA RELACIÓ AMB ELS FAMILIARS DELS USUARIS

Entenent que l'atenció integral passa també per enfocar la millora d'objectius familiars i comunitaris, al llarg de l'any 2012 s'ha continuat en la línia de treballar l'abordatge familiar com a orientació, acompanyament, suport i teràpia. Així mateix, s'ha tingut en tot moment molt present el treball conjunt família-centre.

Des de les Residències s'ha treballat per oferir a les persones ateses la possibilitat de continuar gaudint de les relacions afectives que la família els proporciona, potenciant les relacions de cada resident amb la seva família per evitar, d'aquesta manera, que pel fet d'estar institucionalitzat pugui derivar, en algun cas, en un distanciament o abandonament familiar.

Els objectius han anat encaminats a mantenir les relacions en el marc familiar i potenciar les relacions de les famílies vers el marc institucional. Les actuacions dutes a terme al llarg de l'any 2012 per assolir aquests objectius han estat:

L'establiment, per part del personal tècnic, d'un calendari de reunions amb les famílies, individuals i personalitzades, per tal d'informar-les de l'evolució del seu familiar, d'implicar-les en el tractament de l'usuari, conèixer les dificultats d'aquest en l'espai familiar i social, oferir suport i contenció davant les inquietuds i dificultats que els pot provocar la relació amb el familiar afectat, i cercar conjuntament solucions i vies de comunicació. S'ha realitzat una entrevista anual amb totes les famílies i/o tutors tant de Prats I com de Prats II.

El manteniment d'un règim obert de visites, sense dies establerts, pe facilitar el contacte de les famílies amb els residents.

Els informes escrits, les cartes, correus electrònics i els contactes telefònics, com a contactes formals, partint del criteri de transparència en totes les relacions i informacions.

L'establiment de calendaris individuals d'anades al domicili familiar.

La Festa/Assemblea anual, celebrada al mes de juny, com a element de promoció de la relació i intervenció de les famílies amb el personal del centre.

A finals d'any es va realitzar una enquesta de satisfacció a les famílies.

FORMACIÓ

- Durant l'any 2012 s'ha portat a terme el programa "ACREDITA'T", a través del qual les persones que treballen d'atenció directa a les residències poden validar la seva experiència professional. Durant l'any s'han acreditat un total de 9 professionals.
- S'ha realitzat un curs sobre "Suport a l'atenció integral a les persones amb DI", al qual van assistir-hi 29 persones. Es van realitzar un total de 8 sessions, entre l'1 de març i el 8 de novembre.
- Els dies 21, 22 i 29 de febrer i 1 de març, el Pedagóg assisteix al curs "GESTIÓ DE CONFLICTES" que té lloc al recinte Flor de Maig de Cerdanyola del Vallès. El curs, d'una durada de 20 hores, és organitzat per l'Agrupació Catalana de Centres de Profunds.
- El 13 de març es va realitzar un curs de "MANIPULADOR D'ALIMENTS" al qual van participar-hi un total de 35 professionals.
- Al mes de maig, la Directora, la Treballadora Social, una de les Psicòlogues i el Pedagóg van assistir a un curs de "QUALITAT ALS SERVEIS SOCIALS".
- De gener a març, cada dilluns una de les psicòlogues va assistir a un curs sobre "CONTENCIÓ VERBAL I FÍSICA. GESTIÓ DE L'AUTOCONTROL PERSONAL" impartit a l'Escola Àuria.

- Al mes d'octubre, una de les psicòlogues i un PAD van assistir al curs de "CONTENCIÓ FÍSICA NO VIOLENTA" organitzat per la Coordinadora de Centres de Profunds de Catalunya.
- El 20 de novembre la Directora i una de les psicòlogues van assistir a la "JORNADA DE QUALITAT" organitzada per DINCAT.
- Els dies 11 i 18 de desembre el Pedagóg va assistir a un curs sobre "AUTISME I PSICOSIS INFANTILS: LA QÜESTIÓ DEL DIAGNÒSTIC DIFERENCIAL I EL TRACTAMENT", celebrat al CDIAP APINAS.

FORMACIÓ EXTERNA. PRÀCTIQUES I VOLUNTARIAT

Les Residències d'APINAS esdevenen un recurs formatiu en tant que acullen estudiants de diferents disciplines que requereixen completar els seus estudis amb períodes de pràctiques.

D'altra banda, les persones que sol·liciten feina als nostres centres han de realitzar un període de pràctiques, com a requisit davant la demanda d'un lloc de treball.

Per aquests motius, i en tant que les pràctiques esdevenen en tots els casos una acció formativa, l'any 2012 s'ha continuat aplicant un protocol de Pràctiques i voluntariat que ha recollit els objectius, continguts, metodologia i avaluació. El protocol diferencia aquells processos de pràctiques que complementen estudis reglats i/o reconeguts oficialment, i que compten amb uns continguts propis i diferents en cada cas, d'aquells que responen a la demanda d'un lloc de treball en què esdevenen, a més, un element de selecció de personal i també un element per al personal que més endavant farà tasques i dedicació com a voluntari.

En els transcurs de l'any 2012 hem acollit una alumna del mòdul d'auxiliar d'infermeria de l'Institut Milà i Fontanals d'Igualada i un total de 10 persones més han seguit un període de pràctiques, com a requisit davant la demanda d'un lloc de treball.

A banda, i en la línia de la formació externa, el mes de febrer ens van visitar 14 alumnes del "Curs d'assistent de persones amb discapacitat" que sota l'auspici del SOC (Servei d'Ocupació de Catalunya) realitza la Fundació EMI a Òdena, i 25 alumnes del mòdul d'Atenció Sociosanitària de l'IES Milà i Fontanals d'Igualada.

Durant tot l'any 2012 hem comptat amb el voluntariat de monitors de l'Esplai Àuria. La seva tasca ha permès complementar les activitats d'oci que ja veníem desenvolupant a les residències.

VISITES I ESDEVENIMENTS

Un any més el dia 5 de gener vam rebre la visita dels Reis d'Orient, que al seu pas per Els Prats de Rei cada any aprofiten per visitar les residències i lliurar obsequis als usuaris.

En el transcurs de l'any 2012 vam rebre diferents visites de responsables de serveis de l'Hospital d'Igualada. Així, en diferents dies ens van visitar el Dr. Bausili, cap d'Anestesiologia i Reanimació, el Dr. Xavier Feliu, cap de Cirurgia, i el Dr. Pere Comas, cap de Medicina Interna.

INSPECCIONS

Inspeccions de sanitat

En tant que des de la Residència s'elabora el menjar per a l'Escola Àuria es compta amb el número de registre sanitari d'indústries i productes alimentaris de Catalunya i amb l'activitat de Cuina Central.

Al llarg de l'any 2012 hem rebut, el 8 d'agost, la visita de l'Inspector de Sanitat, Sr. Jaume Marcet Ferrer, per tal d'efectuar diferents controls registrats en el llibre oficial de visites, expedint l'acta d'inspecció núm. 11.383

Inspeccions del Departament de Benestar Social

El dia 10 de juliol vam rebre la visita de la Inspectora del Departament d'Acció Social i Ciutadania de la Generalitat de Catalunya, la Sra. Elena López Romero, per tal de visitar l'establiment (Prats I i Prats II) i comprovar si se segueix la normativa existent en aquests moments, deixant constància en l'acta d'inspecció núm. 0200000265.

ACTUACIONS

Durant l'any 2012 s'han dut a terme diferents actuacions de manteniment i optimització de les instal·lacions:

- Instal·lació d'aplatat a les parets dels passadissos i les aules de Prats I
- Renovació dels terres de les dutxes de Prats I amb rajoles antilliscants
- Canvi de l'automatisme de les portes de l'ascensor de Prats 1.
- Adquisició de taulell d'acer inoxidable per al menjador de Prats 1.
- Adquisició de nevera per al menjador de Prats 1.
- Condicionament nou del vestuari de la piscina.
- Condicionament nou de la bugaderia.
- Canvi de tots els contenidors de brossa de Prats I i Prats II.
- Adquisició d'una TV de 42" per a l'aula 3 de Prats I.
- Com cada any s'han pintat diferents espais de les Residències.

ESPLAI ÀURIA

INTRODUCCIÓ

Durant aquest any 2012, l'Esplai Àuria ha continuat la línia d'actuació oferint el major nombre possible d'activitats fora del centre, donant l'opció als participants d'escollir l'activitat que més els interessi segons les seves necessitats.

La integració i promoció de la persona i la utilització dels espais comunitaris de la nostra ciutat ha continuat essent una de les nostres apostes més fortes.

L'Esplai Àuria proporciona un espai de lleure alternatiu per aquells infants i joves en edat escolar de la comarca de l'Anoia, que requereixen unes necessitats bàsiques específiques per al seu temps de lleure. D'aquesta manera s'ofereix la possibilitat de participar en les activitats tot i no ser alumnes de l'Escola Àuria.

ACTIVITATS

Les activitats diàries que s'han realitzat a l'Esplai han estat dirigides, en primer lloc a aquells alumnes de l'Escola Àuria en edats compreses entre els 4 i els 20 anys; així com també a infants i joves de la comarca de l'Anoia amb un certificat de discapacitat que estiguin en edat escolar i que son socis de l'entitat.

L'organització dels grups s'ha realitzat tenint en compte el nivell d'autonomia, l'edat, així com les necessitats de l'infant i/o jove.

La programació i desenvolupament de les activitats ha estat diferent segons els grups. D'aquesta manera en els grups més autònoms s'han prioritzat activitats dirigides per professionals especialitzats, mentre que els grups amb participants més afectats o més petits, han estat els monitors de l'Esplai els qui les han dissenyat i desenvolupat.

Activitats diàries:

Les activitats de l'Esplai intenten ser una continuïtat dels projectes iniciats anteriorment, tot i que, segons la valoració anual es plantegen canvis per millorar la qualitat del servei que oferim i el nivell de satisfacció dels participants com el de les seves famílies.

Així doncs, les activitats d'Artteràpia i Futbol han continuat al llarg de l'any 2012 tot i sofrir una reducció de participants durant el període d'octubre a desembre.

Tanmateix, a partir d'octubre es va valorar fer modificacions en l'activitat de Música i es va passar a realitzar a l'escola, impartida per una mestra especialitzada

El grup de participants més joves (4 a 7 anys), engegat l'any passat, s'ha mantingut i s'ha pogut ampliar a una activitat més setmanal.

Pel que fa el grup de més afectats, s'ha continuat treballant en grup reduït i això ha permès poder adaptar les activitats a les seves necessitats.

Per tant, la distribució dels grups fa referència al nivell d'autonomia, a l'edat, als interessos i necessitats dels usuaris.

Els grups per aquest any han estat:

- RODONES: format per infants i adolescents greument afectats amb necessitats de suport generalitzat.
- ROMBES: format per infants entre 4 i 7 anys d'edats, amb necessitats de suport extens.
- TRIANGLES: format per infants a partir de 7 anys i pre-adolescents amb necessitats de suport limitat.
- QUADRATS: format per adolescents autònoms amb necessitats de suport intermitent.

Les activitats d'aquest any han estat les següents:

Gener - Juny 2012

	DILLUNS	DIMARTS	DIMECRES	DIJOUS	DIVENDRES
GRUP Quadrats	Futbol	Artteràpia	Música	Teatre	Cuina
GRUP Triangles	Cuina	Futbol	Artteràpia	Teatre	L'hora del conte
GRUP Rombes	Artteràpia		Música		L'hora del conte
GRUP Rodones	Ens movem!	Risoteràpia	Relaxació	Taller dels sentits	L'hora del conte

Octubre - Desembre 2012

	DILLUNS	DIMARTS	DIMECRES	DIJOUS	DIVENDRES
GRUP Quadrats	Futbol			Teatre	
GRUP Triangles	Cuina	Música	Artteràpia	Teatre	L'hora del conte
GRUP Rombes	Artteràpia	Ludoteca	Motricitat		Relaxació
GRUP Rodones	Música	Risoteràpia	Sorpresa	Motricitat	Relaxació

La mitjana de participants per grup ha estat de:

- GRUP Quadrats: 6
- GRUP Triangles: 5
- GRUP Rombes: 4
- GRUP Rodones: 4

Activitats de dissabte:

L'horari s'ha mantingut com els altres anys, de 16 a 19 h, podent ésser modificable depenent de l'activitat proposada.

L'activitat de "La Colla", del grup de persones més autònomes, ha continuat amb un clar augment de participants. L'evolució d'aquest grup és un èxit, sobretot a l'hora de decidir i preparar les seves pròpies activitats.

Pel que fa a la resta de participants de cap de setmana, s'ha preferit prescindir de la diferenciació de grups i treballar en un espai comú. Per aquest grup, s'ha prioritzat l'espai de joc a més a més d'oferir diferents recones per tal que els participants puguin escollir lliurement allò que prefereixen fer. Puntualment es realitzen activitats manuals adaptades als seus interessos i capacitats, i alguna que altra sortida per la comarca.

Colònies de cap de setmana:

Aquest any a través d'una subvenció de la DINCAT i la Fundació Sert, es va poder gaudir d'un cap de setmana de colònies a Can Vandrell, St. Feliu de Buixalleu. Aquesta estada va tenir lloc els dies 26 i 27 de Maig.

En total es va comptar amb la participació de 17 infants i joves que van poder gaudir de diverses activitats programades durant els 2 dies d'estada.

L'equip de monitoratge va estar format per 5 monitors/es.

Casal d'estiu:

Aquest és l'espai que cobreix els dies no lectius. Per tant, es va realitzar del 25 de juny al 31 de juliol.

L'horari ha estat el mateix que altres anys, de 9 a 13hores de dilluns a divendres, tret dels dimecres que es realitzava excursió. Per tant, en aquest últim cas, l'horari era fins les 17 hores.

Els grups dins del Casal es distribueixen basant-nos en els mateixos objectius que en les activitats diàries del curs: segons necessitats i interessos dels participants.

Aquest any l'eix temàtic del Casal d'Estiu Àuria ha estat "Les Tribus i les Cultures", introduint als participants en les diverses formes de vida que hi ha al món.

Les excursions es realitzen amb la finalitat de que els participants coneguin d'altres indrets i comparteixin l'experiència amb la resta de grups. Així doncs, les excursions que hem realitzat han estat a:

- Piscina de Sta. Margarida de Montbui.
- Platja de Vilanova i la Geltrú
- Les Deus, St. Quintí de Mediona

Una altra activitat realitzada conjuntament han estat les colònies que s'han realitzat a "Món Serè", Les Piles, Conca de Barberà. Aquesta es va oferir a tots els usuaris, donant l'opció a totes les famílies de participar, i en cas de no anar a les colònies poder gaudir de les activitats realitzades a l'Escola amb el mateix horari que durant la resta de la setmana. L'assistència ha estat de 12 participants, un nombre més reduït que l'any anterior.

La mitjana de participants durant el Casal d'Estiu ha estat de 20.

Altres serveis:

S'ha continuat realitzant el servei de cangurs i el servei de respir coordinat des de DINCAT, subvencionat pel 0,53 % de l'IRPF.

En aquest any 2012, un total de 12 famílies i els seus fills i filles s'han beneficiat d'aquest programa.

EQUIP DE TREBALL

L'equip ha estat format per un total de 7 monitors i monitores que han dut a terme les activitats programades per ells i elles mateixes o bé reforçaven aquelles activitats dutes a terme per formadors i formadores especialitzats. Tot això amb el suport de la coordinadora en tot moment i de 10 persones voluntàries i/o en pràctiques que recolzaven aquelles activitats en què es necessitava més suport.

TREBALL SOCIAL SERVEI D'ACOLLIMENT

TREBALL D'ATENCIÓ DIRECTE A LES FAMÍLIES.

Escola Àuria:

Acollida els nous ingressos : Les matriculacions han estat: 11

Elaboració de d'informes socials: matriculació (11), traspàs Taller Àuria (4), econòmics i d'altres sol·licitats per les famílies.

Coordinació amb el Consell Comarcal i la Creu Roja pels alumnes que han necessitat transport adaptat: 18 usuaris.

Aquest any s'ha hagut de remodelar les rutes, pel volum d'usuaris i la dispersió geogràfica. Les rutes han estat: Ruta 1: Can Canals, Piera, Can Martí, La Torre de Claramunt. Ruta 2: Calaf, La Pobla de Claramunt, Igualada, Montbui.

S'ha fet seguiment familiar i diferents coordinacions amb els serveis socials dels diferents municipis de la comarca: 32 escolars

Tràmit de la sol·licitud d'ajuts del Programa d'atenció social a persones amb discapacitat: 3

Tramitació del barem de dependència: 7

Reconeixement de Discapacitat: 1

Residència Els Prats de Rei:

Seguiment socio-familiar dels/les residents

Entrevistes de seguiment a les famílies

CDIAP / SAIC:

- Tràmits al CAD per sol·licitar el reconeixement de disminució: 15
- Tramitació del barem de dependència: 1
- Targeta de discapacitat: 1
- Tràmits de la sol·licitud d'ajuts del Programa d'atenció social a persones amb discapacitat: 12
- Tràmit d'ajuts del Departament de Benestar i Família: 1
- Orientació de recursos.
- Coordinació amb els serveis socials
- Coordinació amb l'EAP
- Coordinació amb EAIA

Acolliment i seguiment amb aquelles famílies que han sol·licitat l' intervenció de la treballadora social. Aquest espai també ha estat ofert a les famílies quan des de els professionals dels serveis s'ha considerat que podia ser important aquesta intervenció.

Informació, orientació i tràmit de recursos legals, socials i econòmics existents, facilitant el coneixement dels drets dels serveis i prestacions així com les seves condicions d'accés.

Estudi econòmic. APINAS ofereix a les famílies amb dificultats econòmiques la possibilitat de reducció, exempció o finançament de la quota dels serveis i de les activitats que s'organitzen, prèvia entrevista i informe de la treballadora social. Des de el Departament de Treball Social s'han buscat també altres vies per a cobrir aquestes quotes.

TREBALL INSTITUCIONAL

Xerrades per a les famílies:

Aquest any s'ha organitzat una xerrada conjunta amb el TAC, FAP i GustÀuria.

Aquesta xerrada ha estat oberta a les famílies i a la ciutadania en general. Aquest any s'ha realitzat:

-“Acompanyar en el dol” a càrrec de Eva Muñoz. Es va realitzar a l'Espai Cívic Centre el 24 d'octubre.

Coordinació de cursos de formació pels treballadors i treballadores d'APINAS:

- “Contenció verbal i física. Gestió de l'autocontrol Personal”, adreçat als professionals de l'Escola Àuria, es va realitzar del 16/01/2012 fins el 02/04/2012 i van participar 17 persones.
- “Suport a l'atenció integral a les persones amb DI”, adreçat al personal d'atenció directa de la residència de Prats, es va realitzar 8 sessions, es va portar a terme del 01/03/2012 fins al 08/11/2012 i van participar 29 persones.
- “Kinesiologia”, adreçat als professionals de l'Escola Àuria, es va realitzar del 22/10/2012 fins el 17/12/2012 i van participar 17 persones.
- “Autisme i psicosis infantils: la qüestió del diagnòstic”, adreçats als professionals del CDIAP i l'Escola Àuria, es va realitzar del 27/11/2012 fins el 11/12/2012 i van participar 16 persones.
- “Manipuladors d'aliments”, adreçat a tot els professionals i alumnes que tenen participen en algun moment del procés de manipulació d'aliments, es va realitzar el 13/03/2012 i van participar un total de 51 professionals i 20 alumnes de TVA.

Xerrades realitzades:

El 28 de juny es va participar a la Jornada de Inclusió Social realitzada al Museu de la Pell, es va participar amb un pòster sobre les activitats inclusives que es porten a terme des de l'Esplai.

Programa Acredita't:

Aquest any s'ha portat a terme el programa “Acredita't” a través del qual les persones que treballen d'atenció directa a la residència poden validar la seva experiència professional. Aquest any s'han acreditat 9 professionals d'atenció directa de la residència de Prats.

Participació en diferents grups de treball de la xarxa:

Pla de inclusió i cohesió social d'Igualada

Consell d'accessibilitat d'Igualada

Consell municipal de serveis socials

Comissió de treballadores socials d'escoles d'educació especial dins de DINCAT.

Servei de Respir i Suport Familiar:

Aquest programa està subvencionat pel Ministerio de Trabajo y Asuntos Sociales a partir del 0,5 de l'IRPF.

Aquest servei ha ofert a les famílies un ajut puntual per a mantenir o millorar la qualitat de la seva dinàmica i de les seves relacions a través de l'atenció a les persones amb discapacitat intel·lectual.

Servei de personal de suport: Aquest any, per tal de millorar l'atenció, no s'ha diversificat tant el número de usuaris mensuals, s'ha prioritzat el treball d'acompanyament. S'han realitzat 21 serveis a llarg de l'any i des de DINCAT s'ha augmentat el número d'hores anual. Han estat un total de 321 hores. De les quals s'han beneficiat 12 infants i joves.

Servei de curta estada Llars Mundet:

És un programa d'atenció temporal per a persones amb dependència. Té com a finalitat millorar la qualitat de vida dels cuidadors, proporcionant-los un temps de descans i donant resposta a determinades situacions familiars imprevistes.

El servei es presta en la modalitat de servei residencial, diferenciat segons el col·lectiu al que s'adreça, mitjançant centres del recinte Mundet de la Diputació de Barcelona.

Aquest any s'ha gestionat el servei a 7 usuaris que han pogut realitzar estades al llarg de tot l'any.

Programa de vacunació escolar:

Un curs més, el centre d'atenció primària que ha portat a terme les vacunacions ha estat el CAP-Nord.

Coordinació amb el servei de salut pública per a establir calendari i alumnes a vacunar. Circulars informatives a les famílies i seguiment de les autoritzacions.

Aquest curs les vacunes que s'han realitzat han estat:

- Hepatitis A-B: 2
- Papil·loma: una nena
- Tètanus: 6
- Grip: 29

Coordinació interna:

S'ha continuant participant en el treball amb els equips tècnics i professionals dels diferents serveis d' APINAS; reunions setmanals amb els equips del CDIAP, escola i Residències. Participació en els claustres generals de l'escola i en les sessions clíniques de la residència Els Prats de Rei i seguiment setmanal de la Llar.

Coordinació externa :

- EAIA.
- Serveis Socials d'Igualada.
- Serveis Socials del Consell Comarcal.
- Equip Psicopedagògic de l'Anoia.
- CSMIJ.
- ICASS.
- CAD- Infantil
- Dependència
- Hospital St. Joan de Déu

COORDINACIÓ DE SERVEIS

Des de el departament de Treball Social s'ha continuat assumint la coordinació de tres serveis:

- Servei d'acolliment temporal en famílies
- Llar- Apinas.
- Esplai

ALTRES

Fundació Tutelar Anoia:

La treballadora social juntament a una mare de família de l'escola es forma part de Patronat de la Fundació que vetlla tant perquè les persones tutelades gaudeixin d'una bona qualitat de vida com pels seus interessos.

La Fundació Tutelar ha finalitzat l'any 2012 amb 47 persones tutelades.

SERVEI D'ACOLLIMENT TEMPORAL EN FAMÍLIES

Descripció de l'activitat:

Seguint les línies d'actuació dels anys anteriors, el Servei d'acolliment temporal en famílies d'APINAS es dirigeix a les famílies de les persones amb disminució psíquica de la comarca de l'Anoia que no estan ateses en cap servei residencial.

El servei ha possibilitat l'acolliment i l'atenció de la persona amb disminució psíquica, ja sigui nen o adult, quan la seva família ha necessitat un temps de descans i respir per dedicar-se a d'altres fills o gaudir d'un temps com a parella.

Les famílies acollidores han estat famílies que ja havien realitzat el servei altres anys i a les quals l'entitat els té plena confiança, ja que tenen un llarg bagatge com a voluntàries de l'entitat.

Els dies de que han disposat les famílies per utilitzar aquests servei ha estat de 15, que han anat utilitzant al llarg de l'any, a una família per motius de relació amb el fill se li ha allargat fins a 20, previ estudi de la situació.

Valoració tècnica:

Aquest servei ha donat resposta a la necessitat de les famílies de la comarca que han precisat un suport o descans puntual en l'atenció dels fills amb disminució psíquica. Malgrat costa que les famílies formulin la demanda d'aquests tipus d'ajut, un recurs d'aquestes característiques és una eina important pels professionals que treballen amb elles ja que poden treballar les necessitats del grup familiar, oferir la possibilitat de ser ajudats i reduir l'estrès dels cuidadors. Al llarg de l'any 2011 l'han utilitzat 3 famílies, realitzant-se 3 serveis que representen 13 dies de respir. L'edat de les persones acollides ha estat entre els 2 i els 11 anys.

Les famílies que han utilitzant aquest servei un cop, davant una necessitat puntual o bé per a provar-lo, l'han anat sol·licitant al llarg de l'any, mostrant així la seva satisfacció i confiança en el servei.

Els motius pels que les famílies han sol·licitat aquest servei ha estat per lleure i també per dificultats laborals.

LLAR-RESIDÈNCIA

INTRODUCCIÓ

La Llar va néixer com un servei de suport a les famílies i els seus fills, que per diferents motius i al llarg de la setmana (de dilluns a divendres), i seguint el calendari escolar, necessitin un servei residencial per fer front a diferents necessitats, sigui per qüestions de distància, alumnes de fora d'Igualada que el transport diari els hi pot ser un inconvenient, o per altres situacions derivades de les característiques del noi o noia i de la mateixa família que aconsellin una atenció complementària a la Llar residència.

La Llar residència està ubicada en un pis adaptat del carrer Dr .Pasteur d'Igualada i la seva capacitat màxima és de sis usuaris, que estan atesos per dues educadores en l'horari que va des de la sortida de l'escola o de l'esplai i fins l'endemà al matí a les 9 hores que agafen el transport escolar per anar de nou a l'escola.

Els usuaris:

Aquest any el nombre de d'usuaris ha estat de 4: tres nois i una noia.

Les activitats:

La dinàmica que es segueix a la Llar residència és la més semblant a la que podrien tenir a casa amb la seva família, però sempre amb coordinació amb l'escola, ja que al llarg del temps que els alumnes son atesos a la Llar es segueix un programa de treball que en un àmbit molt familiar pretén millorar aspectes com els hàbits i la socialització.

Els horaris que es segueixen són el mateixos que els darrers anys, aquests serveixen per mantenir les rutines i també perquè els i les usuàries vagin mantenint i/o adquirint els hàbits:

Horari de vespre:

Continuant amb la línia d'altres anys, s'ha mantingut el mateix horari:

- 18.00 h -19.00 h Arribada, berenar, explicar com ha anat el dia.
- 19.00 h -20.00 h Temps activitats: dibuixar, mirar la TV, retallar, sortir a comprar, a la biblioteca.. Preparar el sopar.
- 20.00 h - 20'30 h: Dutxes i posar el pijama
- 20.30 h - 21'15 h Parar taula i sopar
- 21'15 h - 21'45 h Desparar taula, endreçar el menjador. Rentar plats.
- 21'45 h - 22.00 h Rentar dents Posar-se al llit i silenci.

Horari de matí:

- 7.45 h - 8.15 h Llevar-se i vestir-se Fer llits. Rentar cara i pentinar-se.
- 8'15 h - 8'45 h Esmorzar.
- 8'45 h Posar jaquetes i marxar cap a la parada d'autobús.

El fet de que hi hagin dues persones ha facilitat el poder realitzar activitats exteriors: anar a comprar, a la biblioteca, al videoclub, això a afavorit la relació i la dinàmica dins la llar.

Coordinació Llar – Escola:

Com els anys anteriors l'educadora de la Llar manté contacte amb els professionals de l'escola mitjançant comunicacions diàries escrites, mantenint reunions amb els mestres i amb coordinacions periòdiques amb la treballadora social.

La treballadora social ha continuat coordinant el servei .

Relació amb les famílies:

La Llar residència és un servei obert als pares per a que visitin al seu fill sempre que ho desitgin.

El contacte amb les famílies es manté via telefònica o amb visites a la Llar sempre que cal comentar els diferents aspectes que envolten la vida dels usuaris; alimentació, aspectes mèdics, necessitat de material...

La treballadora social d'APINAS també està a la disposició de les famílies per atendre les seves demandes.